

DS 8



suomi





Lue tämä käyttöohje huolellisesti ennen koneen käyttöönottoa!



Tämä käyttöohje on tarkoitettu höyrypesukone DS 8 käyttäjille.

- ☞ Tutustu perusteellisesti tässä käyttöohjeessa kuvattuihin höyrypesukoneen rakenteeseen, käyttöönottoon ja huoltoon ja annettuihin ohjeisiin.
- ☞ Näiden tietojen avulla voit käyttää höyrypesukonetta turvallisesti ja optimoida sen käyttötehon. Tässä käyttöohjeessa annettujen huolto- ja kunnossapito-ohjeiden noudattaminen varmistavat käyttäjän turvallisuuden ja auttavat ylläpitämään höyrypesukoneen arvoa.
- ☞ Valmistaja ei vastaa höyrypesukoneen käyttötarkoitusta laiminlyöväen käytön aiheuttamista vahingoista

!



Turvallisuusohjeet

- Tämä käyttöohje sisältää kaikkia DS 8:an tarkoituksenmukaisen, turvallisen ja kuvatus käytön sekä huollon ja kunnossapidon edellyttämiä ohjeita. Ohjeita on säilytettävä laitteen lähellä.
- Höyrypesukonetta saa käyttää vain henkilö, joka on perehtynyt sen käyttöön ja saanut valtuudet laitteen käyttämiseen.
- Höyryimuria ei saa käyttää sellaisten pintojen puhdistamiseen, joista saattaa irrota terveydelle haitallista pölyä tai nestettä.
- Älä koskaan aja liitäntäjohtoa yli!
- **Sähköiskun vaara!**
- Koneen jännitteellisiin osiin koskettaessa saattaa syntyä sähköiskun vaara, joka voi johtaa pahojen vammojen syntyyn tai jopa kuolemaan. Viallista liitäntäjohtoa ei saa koskettaa. Ennen korjaustöiden aloittamista on kone irrotettava sähköverkosta. Viallinen liitäntäjohto on vaihdettava heti.



Yleistä

Höyrypesukone DS 8 soveltuu erinomaisen tehon ansiosta parhaiten kaupallisten tilojen siivoamiseen. Yksinkertainen höyryä ja imutoiminto samanaikaisesti varmistaa erinomaisen puhdistustuloksen.

Höyrypesukoneen käytössä on noudatettava paikallisia ohjeita.

Käyttöohjeen ja paikallisten ohjeiden lisäksi on noudatettava työturvallisuusohjeita. Kaikki turvallisuuden kannalta epäilyttävät toimet on jätettävä tekemättä. Höyrypesukonetta ei saa käyttää julkisilla teillä ja kaduilla.



Tarkoituksenmukainen käyttö

- Tämä höyrypesukone on tarkoitettu käytettäväksi kaupallisten tilojen ja liikehuoneistojen höyry- ja vedenimutöiden tekemiseen tässä käyttöohjeessa kuvatulla tavalla.

- Mikä tahansa muu käyttö ei ole tarkoituksenmukainen käyttö. Valmistaja ei vastaa höyrypesukoneen ei tarkoituksenmukaisen käytön aiheuttamista vaurioista. Ei tarkoituksenmukaisen käytön aiheuttamista vaurioista kantaa täyden vastuun käyttäjä.
- Tarkoituksenmukainen käyttö tarkoittaa myös valmistajan antamien käyttö-, huolto- ja kunnossapito-ohjeiden noudattamista.
- Koneen käytössä on noudatettava terveydenhoidon ja turvallisuuden yleisesti voimassa olevia vaatimuksia.
- Koneeseen sellaisten muutosten tekemisen, joita valmistaja ei ole sallinut, aiheuttamista vaurioista valmistaja ei vastaa.
- Turvalaitteita ei saa poistaa eikä ottaa pois käytöstä.
- Tarkista ennen työn aloittamista pinnan sopivuus höyrypesukoneelle puhdistamiseen.
- Materiaalien, jotka eivät kestä kuumuutta, puhdistusaineiden tai puhtaan veden säiliöön kemiallisten lisäaineiden lisääminen on **kiellettyä**, koska ne voivat aiheuttaa vaaratilanteita.
- Valmistaja ei vastaa puhdistettavan pinnan vaurioitumisesta, jos työssä on käytetty väriä puhdistusaineita.



Tuotevastuu

Höyrypesukoneen käyttäjälle korostetaan, että konetta voidaan käyttää vain tarkoituksenmukaisella tavalla. Jos höyrypesukonetta ei käytetä tarkoituksenmukaisella tavalla, se tapahtuu ainoastaan käyttäjän vastuulla. Valmistaja ei ota sellaisessa tapauksessa minkäänlaista vastuuta.



Vaaranlähteet

- Varo portaita ja kynnyksiä, jotta kone ei kaatuisi niiden kohdalla.



Pätevä huoltohenkilökunta

- Höyrypesukonetta saa ottaa käyttöön ja huoltaa ainoastaan pätevä asiantuntija.



Puhdistusaineet

- Höyrypesukone DS 8 toimii vain höyryllä, ilman pesuaineita. Jos pesuaineliuosta kuitenkin tarvitaan, sitä levitetään ennen höyrypesukoneen käyttämistä. Vain paikoitellen ja sen verran, mitä vaaditaan.
- Varo helposti syttyviä, räjähdysalttiita, myrkyllisiä, terveydelle haitallisia, ärsyttäviä tai allergiaa aiheuttavia aineita.
- Puhdistusaineiden tai kemiallisten lisäaineiden käyttäminen puhtaan veden säiliössä on **kiellettyä** ja saattaa aiheuttaa vaarallisia tilanteita.

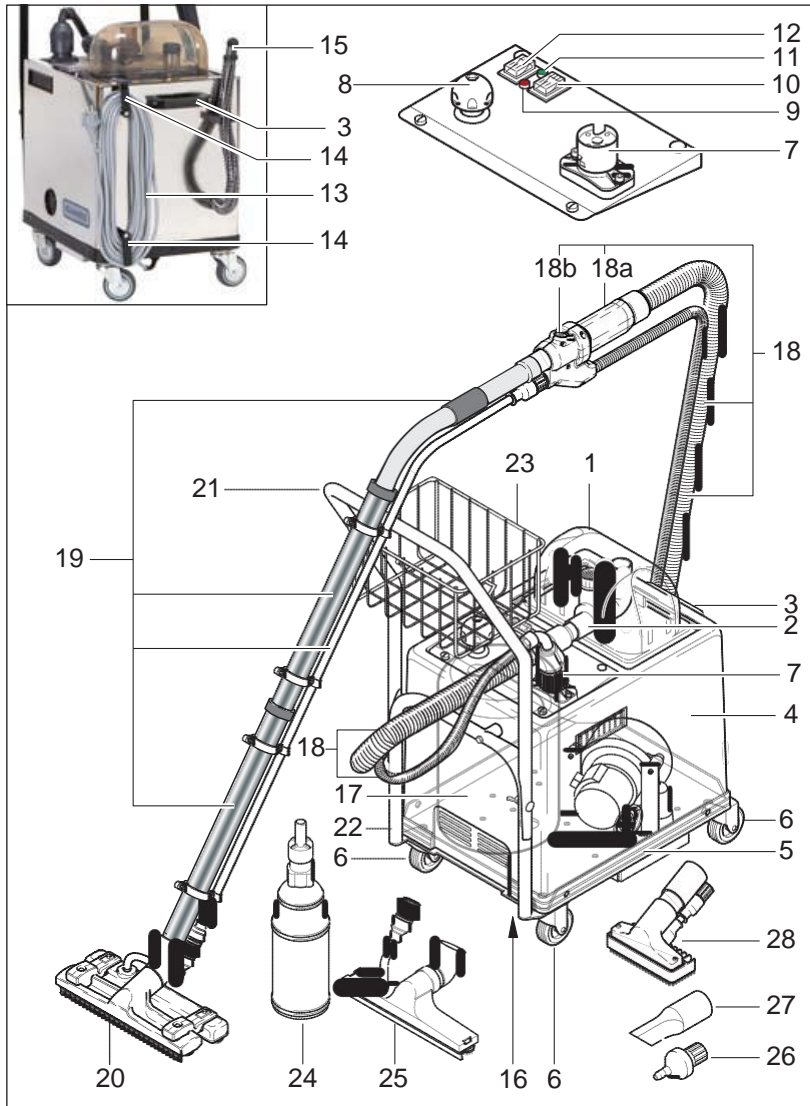
Hätätilanteessa

- Irrota liitäntäjohto,
- Käytä heti sopivia ensiaputoimenpiteitä.



Ensimmäinen käyttökerta

- Koneen toimituksen, turvallisuusohjeiden opastuksen, käyttöönoton ja huollon suorittaa säännönmukaisesti meidän valtuuttama asiantuntija.
- Jos näin ei ole, koneen omistaja on vastuussa henkilökuntansa opastamista.



- 1 Likavesisäiliön kansi
- 2 Imuletkun liitännäkappale
- 3 Kantokahva
- 4 Likavesisäiliön kotelo
- 5 Törmäyssuoja
- 6 4 ohjauspyörää
- 7 Höyry/ sähköpistoke
- 8 Ylivirtaventtiili / puhtaan veden täyttöaukon tulppa
- 9 Punainen merkkivalo – puhtaan veden säiliön anturi
- 10 Keltainen lämmityksen kytkin
- 11 Vihreä merkkivalo, höyryventtiili
- 12 Pääkytkin, punainen, käytön merkkivalo
- 13 Liitäntäjohto
- 14 Käännettävä kaapelikoukku
- 15 Tyhjennysletku
- 16 Puhtaan veden säiliö / Tyhjennys pultti

Vakiovarusteet

- 18 Imu- ja höyryletku, 3 m, käsikahvalla
- 18a Höyryventtiilin on/off-kytkin
- 18b Imumootorin on/off-kytkin
- 19 Imu- ja höyryletkusarja
- 20 Lattiasuulake
- 21 Törmäyssuoja, ylhäällä
- 22 Törmäyssuoja alhaalla
- 23 Varustekori
- 24 Täyttöpullo, 2 l

Valinnaiset varusteet

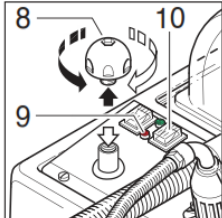
- 25 Seinä- ja ikkunasuulake
- 26 Höyrystuulake
- 27 Saumasuulake, lyhyt
- 28 Seinäsuulake 14 cm

Tekniset ominaisuudet	DS 8/230V/10A	DS 8/230V/15A	DS 8/400V/10A
Kokonaisteho	2800 W	3500 W	6000 W
Imuteho	210 mbar	210 mbar	210 mbar
Puhtaan veden säiliö	6,5 l	6,5 l	6,5 l
Likavesisäiliö	11 l	11 l	11 l
Pumpun paine max.	4 bar	4 bar	4 bar
Ylikuumentumissuoja	4 kertaa	4 kertaa	4 kertaa
Jännite	9 V	9 V	9 V
Lämmitysteho	1800 W	2500 W	5000 W
Mitat P-L-K	53 / 36 / 61 cm	53 / 36 / 61 cm	53 / 36 / 61 cm
Paino	21 kg	21 kg	21 kg
Kaapelin pituus	7,5 m	7,5 m	7,5 m
Suojaluokka	I	I	I
Höyryn lämpötila (keitin)	152°C	152°C	152°C

Käyttöönotto, käyttö

1. Työmenetelmä

- Työn aikana on huomioitava muut henkilöt.
- Käytä työjalkineita.
- Koneen puhdistamisen ja huollon ja varaosien vaihtamisen ajaksi on se irrotettava sähköverkosta.
- Koneen käyttöönotossa syntyy korkea lämpötila, joka saattaa aiheuttaa palovammoja ja haavoja.



- Puhtaan veden säiliön suoja ei saa avata, jos laite on paineistettu.
- Heti kun punainen merkkivalo (10) vilkkuu, kytke lämmitys pois päältä ja odota, kunnes laite on jäähtynyt.

- Jos kone on liitetty sähköverkkoon tai kuuma, sitä ei saa jättää ilman valvontaa.
- Käytä tiivistettyä höyryä suulakkeesta vain suoraan materiaaliin vain silloin, kun olet varma, että se kestää kuumuuden.
- Laitetta voi käyttää vain silloin, kun sen liitäntäjohto on täysin ehjä.



Varmista, että liitäntäjohto ei ole vaurioitunut yliajan, rikkoontumisen tai repeytymisen johdosta.

1.1 Käytön esivalmistelut

Varmista, että syöttöverkon jännite vastaa laitteen tietokilvessä olevaa jännitettä ja seinäpistoke on maadoitettu.

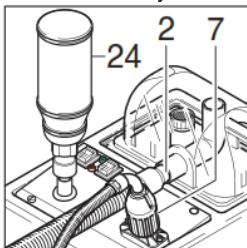
Laite on liitettävä 230V 1N-, 16A verkkoon.

1.2 Käyttömahdollisuudet

Puhtaan veden säiliöön / höyrykeittimeen ei saa lisätä puhdistusainetta tai kemiallista lisäainetta, vain puhdasta vesijohtovettä.

1.3 Käytön valmistelu

- ☞ Laita kone tasaiselle alustalle.
- ☞ Irrota puhtaan veden säiliön turvasuoja (8) puhtaan veden täyttöaukosta.



- ☞ Täytä täyttöpullo (24) vesijohtovedellä (10-60°C), laita paikoilleen ja kiinnitä.

- ☞ Laita täyttöpullo laitteen puhtaan veden täyttöaukkoon ja työnnä kevyesti alaspäin.

- ☞ Puhtaan veden säiliön /höyrykeittimen tilavuus on 6,5 l, joka vastaa noin 3,25 täyttöpullon tilavuutta.

- ☞ Asianmukaisessa käytössä ei ole täyttöpullosta veden vuotaminen mahdollista puhtaan veden säiliöstä/höyrykeittimestä mahdollista.

- ☞ Laita turvallisuussuoja puhtaan veden säiliön päälle ja kiristä paikoilleen.

Täyttöaukko ja kiinnitä kunnolla.

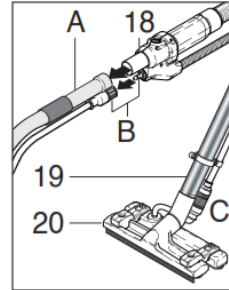
- ☞ Laita imuletku säiliön (2) suojan letkuliitäntään. Laita höyry/sähköpistoke (7) laitteen pistorasiaan. Varmista, että pistokkeen ja pistorasian kaksi pystyviivaa ovat kohdakkain ja lukitse liitäntä kääntämällä sitä myötäpäivään.



lukittunut.

1.4 Asennustarvikkeet

- ☞ Yhdistä imuletku (18) käsiputkeen (A) höyryletkuun (B),



ja kiinnitä ne kiertämällä. Varmista, että liitäntän ja pistokkeen kaksi pystyviivaa ovat kohdakkain ja lukitus pitää. Varmista lukittuminen. Päästä höyry suulakkeen kautta ulos.

- ☞ Laita lattiasuulake (20) höyryletkun (19) päähän ja kiinnitä höyryletkun pistoliitäntä (C) yllä kuvatulla tavalla.

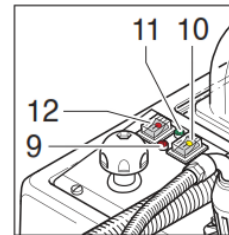
- ☞ Varmista, että kaikki kytkimet on kytketty pois .

- ☞ Vedä verkkokaapeli koko pituudeltaan auki ja liitä pistorasiaan.

1.5 Höyryimurin käyttöönotto

- ☞ Kytke punainen kytkin (12); valo syttyy.

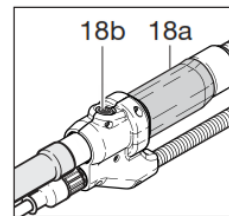
- ☞ Kytke keltainen kytkin (10) höyryn lämmittämiseen, valo palaa, kun lämmitys on päällä



- ☞ Odota, kunnes keltainen lämmityksen merkkivalo (10) sammuu. Höyrypesukone on nyt käyttövalmis.

- ☞ Kytke höyryntulo ohjaukskahvassa olevaa painiketta (18a) painamalla.

- ☞ Vihreä merkkivalo (11) syttyy. Kun painat painiketta taas, höyryntulo keskeytyy.



- ☞ Kytke imumoottori, painamalla ohjaukskahvassa olevaa painiketta (18b). Kun painat painiketta toistamiseen, imumoottori sammuu.

1.6 Työmenetelmä

- ☞ **Puhdistus lattiakappaleella:**

Erittäin likaisten lattioiden puhdistamiseen. Lattiaa suihkutetaan lattia- ja yleispuhdistusaineen liuosta ja annetaan vähän aikaa vaikuttaa. Lattiasuulakkeella irrotetaan lika ensin höyryn avulla. Suulaketta liikutetaan kevyesti painaen käsiputkella edes-takaisin. Lopulta imetään lika ja imuletkulla pois.

Päivittäisessä puhdistuksessa riittää höyryllä käsittely ja imu samalla toiminnolla.

Varmista samalla, että lattiasuulake irrottaa lian ja imuletku imee lian pois.



Jos lattia on hyvin likainen, suihkuta esikäsittelynä sopivaa puhdistusainetta.

Käyttöönotto, käyttö

1.6 Työmenetelmä



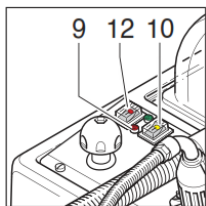
Koneesta lähtevän höyryn lämpötila on noin 100°C. Lämpötilaherkkien materiaalien puhdistuksessa pidetään suulake aina 2-5 cm etäisyydellä alustasta!

1.7 Veden loppuminen käytön aikana

- ☞ Jos puhtaan veden säiliön/höyryneittimen vesitaso on alhainen, punainen merkkivalo (9) vilkkuu. Lämmitys sammutetaan automaattisesti.

Toimenpide:

- ☞ Sammuta lämmityksen keltainen kytkin (10).



- ☞ Jatkaa työtä, kunnes höyry on käytetty loppuun.

- ☞ Sammuta punainen pääkytkin (12).

- ☞ Irrota laitteen verkkoliitäntä.

- ☞ Avaa puhtaan veden täyttöliitäntä hitaasti kiertäen ja anna höyryn poistua.

- ☞ Täytä säiliö vesijohtovedellä (10-60 ° C) ja liitä liitäntäjohto uudelleen verkkoon kohdassa 1.5 kuvatulla tavalla.



Jos konneessa on paine, älä koskaan avaa puhtaan veden säiliön täyttöaukkoa. Palovammojen vaara!!

2. Huolto

2.1 Turvallisuusohjeet

- ☞ Koneen virransyöttö on puhdistuksen ja huollon tai osien vaihtamisen ajaksi keskeytettävä.
- ☞ Koneetta ei saa puhdistaa painepesurilla tai voimakkaalla vesisuihkulla.
- ☞ Käytä korjauksessa vain alkuperäisiä varaosia.



Sammuta ennen minkä tahansa huoltotöiden aloittamista koneen moottori ja irrota kaapeli pistorasiasta.

3. Korjaus

Suosituksena on, että tarkastukset ja korjaukset suorittaisi valtuutettu asiantuntija.

3.1 Likavesisäiliön tyhjennys

Tyhjennä koneen käytön jälkeen likavesisäiliö ja huuhto se puhtaalla vedellä.

Toimenpide:

- ☞ Paina tyhjennysletkun pallo sivuun ja laske likavesi sankoon tai lattiakaivoon.
- ☞ Laita pallo taas tiiviisti paikoilleen.

3.2 Puhtaan veden tyhjennys

Kun työ on tehty, laske puhdas vesi pois. Kun kone on jäähtynyt, avaa tyhjennystulppa (16, s. 2) koneen alla. Laitetyökälulla, laske vesi ja kalkkijäämät pois. Sulje tyhjennystulppa.

3.3 Puhtaan veden säiliö/höyrykeitin

Kone on puhdistettava välillä puhdistusaineella (1:1 vedellä) veden karheuden mukaan, kalkkikivisaostumista. Sen jälkeen huuhdotaan puhtaalla vedellä. Höyrypesukonetta ei saa samaan aikaan lämmitää.

4. Vianetsintä

4.1 Heikko imuteho:

- ☞ Imuletku, putki tai suulake tukossa?
- ☞ Likavesisäiliön suoja ei ole kunnolla aukon päällä (sekundaari-ilma)?
- ☞ Likavesisäiliön imuletkun siivilä on tukossa?
- ☞ Poistoletkun kuula ei ole kunnolla sulkeutunut

4.2 Riittämätön höyrytuotanto

- ☞ Lämmitys on kytketty pois päältä?
- ☞ Lämmityksen merkkivalo palaa, työlämpötilaa ei ole saavutettu?

Höyrypesukone DS 8 on varustettu ylilämpenemissuojalla. Se sammuttaa moottorin automaattisesti, jos moottori on liian kuuma.

5. Varastointi

Jos höyrypesukonetta ei käytetä, sitä varastoidaan tilassa, jossa lämpötila ei laske nollan alapuolelle.

6. Ympäristönsuojelu



Pakkausmateriaalit voidaan kierrättää. Älä hävitä pakkausmateriaaleja kotitalousjätteiden mukana, lähetä ne kierrätykseen.



Vanhoissa laitteissa on arvokkaita materiaaleja, joita voidaan kierrättää, ne on lähetettävä kierrätykseen. Akut, öljy ja muut aineet eivät saa joutua ympäristöön. Toimita sellaiset jätteet niiden keräyspisteisiin.

Vastaavuusvakuutus

Me,

Cleanfix Reinigungssysteme AG
Stettenstrasse - CH-9247 Henau

vakuutamme täten täydellä vastuulla, että tuote

Höyrypesukone

DS 8

sarjanumero 9001 ja seuraavat
(nimi, tyyppi, sarjanumero)

Jota tämä vakuutus koskee, täyttää seuraavien standardien
ja muiden normien asettamat vaatimukset.

Turvallisuus:

EN 60335-1 (ed.4) ; am 1; am 2;
EN 60335-2-79 (ed.3) ; am1; am 2

EMC:

CISPR 14-1 (ed.5) ; am1
CISPR 14-2 (ed.1) ; am1; am 2
EN 61000-3-2 (ed.3) ; am1; am 2
EN 61000-3-3 (ed.2)

EMF:

IEC 62233 (ed.1)

(standardin nimi ja/tai numero ja voimaan astumisen päivä)

ja direktiivien

2006 / 95 / EY - 2004 / 108 / EY - 2006 / 42 / EY vaatimuksia.

2004 / 108 / EC - 2006 / 42 / EC

Henau, 01.01.2010



Roland Flück
Kehittämispäällikkö

Cleanfix Reinigungssysteme AG

Stettenstrasse

CH-9247 Henau

Tel. 0041 71 955 47 47

Fax 0041 71 955 47 60

www.cleanfix.com

info@cleanfix.com