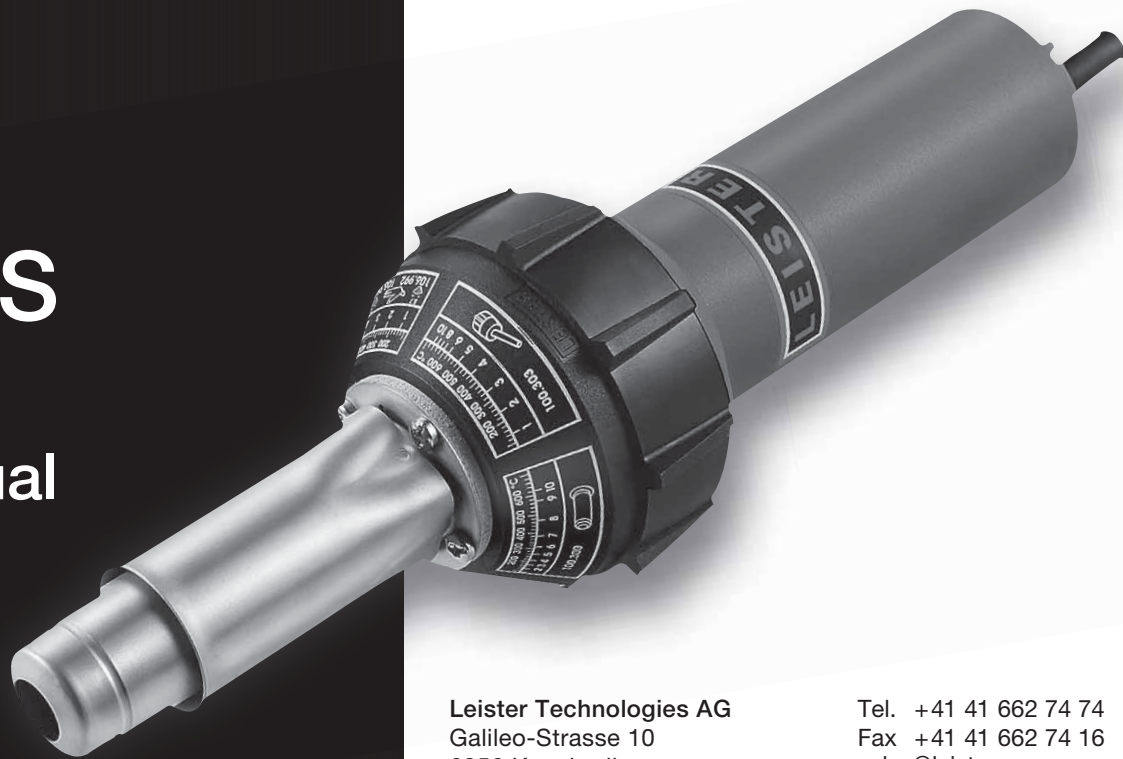


**LEISTER**

# TRIAC S

Hot Air Tool

User Manual



Leister Technologies AG  
Galileo-Strasse 10  
6056 Kaegiswil  
Switzerland

Tel. +41 41 662 74 74  
Fax +41 41 662 74 16  
sales@leister.com  
www.leister.com

## Wir gratulieren Ihnen zum Kauf eines TRIAC S!

Sie haben sich für ein erstklassiges Heissluft-Gerät entschieden, das aus hochwertigen Komponenten besteht. Jeder TRIAC S wird einer strengen Qualitätskontrolle unterzogen bevor er das Werk in der Schweiz verlässt.

### Anwendungen

Dieses Heissluft-Gerät eignet sich zum **Schweissen** von thermoplastischen Kunststoffen sowie einzelnen Elastoplasten und Elastomer-Bitumen in Form von Platten, Rohren, Profilen, Dichtungsbahnen, beschichteten Geweben, Folien, Schäumen, Fliesen und Bahnen. Zum **Aufheizen** zum Formen, Biegen und Aufmuffen von thermoplastischen Halbzeugen. Zum **Trocknen** von wässrig-feuchten Oberflächen. Zum **Schrumpfen** von Schrumpfschleuchen, Lötverbindern sowie Verpackungen für Elektrokomponenten. Zum **Löten** von Kupferrohren, Lötverbindungen und Metallfolien. Zum **Aktivieren und Lösen** von lösungsmittelfreien Klebstoffen und Schmelzklebern, sowie lösungsmittelfreier Farbe.





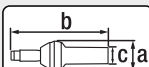






### Congratulations on purchasing a TRIAC S!

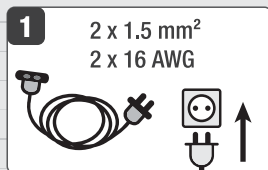
*You have chosen a top-class hot air tool made of high-quality components. Every TRIAC S undergoes strict quality checks before leaving the factory in Switzerland.*

### Applications

*This hot air tool is suitable for **welding** of thermoplastics as well as individual thermoplastic elastomer and elastomer bitumen in the form of plates, pipes and profiles, sealing layers, coated fabrics, foils, foams, tiles and layers. **Heating** for forming, bending and coupling of thermoplastic components. **Drying** of moist surfaces. **Shrinking** of heat-shrinkable sleeves/hoses, solder connectors as well as packaging for electrical components. **Soldering** of copper tubing, solder connectors and metal foils. **Activating and dissolving** of solvent-free and hot-melt adhesives or solvent-free paintures.*

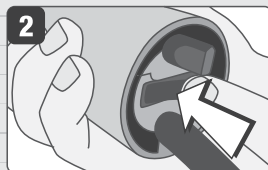
Technische Daten / Technical Data / Caractéristiques techniques /  
Datos técnicos / Dados técnicos / Dati tecnici / Technische gegevens /  
Tekniske data / Tekniska data / Tekniske data / Tekniset tiedot /  
Τεχνικά χαρακτηριστικά / Teknik veriler / Dane techniczne / Mæszaki  
adatok / Technická data / Technické údaje / Date tehnice / Tehniāni  
podatki / Технически параметри / Tehnilised andmed / Techniniai  
duomenys / Tehniškā informācija / Технические данные / 技術データ /  
技術数据 / المواصفات الفنية

	V~	42	100	120	200	230
	W	1000	1400	1600	1400	1600
	Hz	50 / 60				
	kg	1.3				
	lbs	2.8				
	°C	20 – 700				
	°F	70 – 1290				
	a = ø / mm	90				
	b = mm	340				
	c = ø / mm	56				
	l / min (20°C)	230				
	cfm (68° F)	8				
	dB (A)	65				
	   					



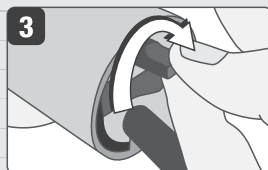
**1** 2 x 1.5 mm<sup>2</sup>  
2 x 16 AWG

Inbetriebnahme  
Start-up  
Mise en service  
Puesta en marcha  
Colocação em funcionamento  
Messa in funzione



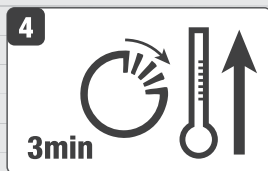
**2**

Ingebruikneming  
Idriftssættelse  
Idrifttagning  
Igangsetting  
Käyttöönotto  
Εκκίνηση



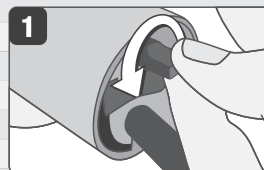
**3**

İşletime alma  
Uruchomienie  
Üzembe helyezés  
Uvedení do provozu  
Uvedenie do prevádzky  
Punerea în funcțiune  
Zagon



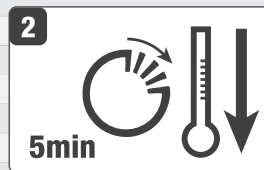
**4**

Въвеждане в експлоатация  
Kasutuselevõtt  
Eksploatācijas sākšana  
Naudojimas  
Ввод в эксплуатацию  
始動  
投入运行  
لي غش تال اعدب



**1**

Ausschalten  
Switching Off  
Désactiver  
Desconexión  
Desligar  
Spegnerne la macchina



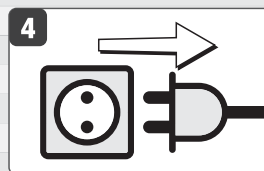
**2**

Uitschakelen  
Sluk  
Frånkoppling  
Slå av  
Poiskytentä  
Θέση εκτός λειτουργίας



**3**

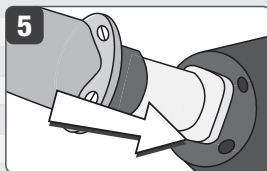
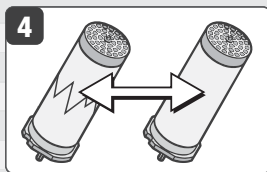
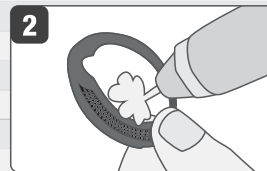
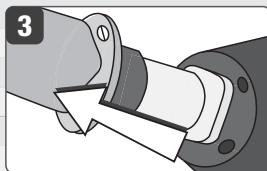
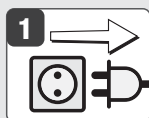
Kapama  
Wyłączenie  
Kikapcsolás  
Vypnutí  
Vypnutie  
Oprire  
Izklop



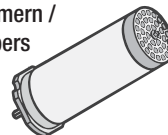
**4**

Изключване  
Väljalülitamine  
İşjungimas  
Izslēgšana  
Выключение  
作動停止 (冷却機能付き)  
具有冷却功能的关断  
دی ربتال ا عم فساقي اإا

Deutsch  
English  
Français  
Español  
Português  
Italiano  
Nederland  
Dansk  
Svenska  
Norsk  
Suomi  
Ελληνικά  
Türkçe  
Polski  
Magyar  
Česky  
Slovensky  
Română  
Slovensko  
Български  
Eesti  
Lietuviu  
Latviešu  
Русский  
日本語  
中文  
عربي



Artikel-Nummern /  
Article numbers



Heizelement-Wechsel  
Changing heating element  
Remplacement de l'élément chauffant  
Cambio del elemento calentador  
Substituição do elemento de aquecimento  
Sostituzione della resistenza  
Verwarmingselement vervangen  
Udskiftning af varmeelement  
Byte av varmeelement  
Skifte ut varmeelement  
Kuumennuselementin vaihto  
Αλλαγή θερμαντικού στοιχείου  
Isitma elemanının değiştirilmesi  
Wymiana elementu grzejnego  
Fűtőelem csere  
Výměna topného tělesa  
Výměna vykurovacieho prvku  
Înlocuirea elementului de încălzire  
Menjava grelnega elementa  
Смяна на нагревателен елемент  
Kütteelemendi vahetus  
Sildelimenta nomaiņa  
Kaitinimo elemento keitimas  
Замена нагревательного элемента  
加熱エレメントの交換  
加热元件更换  
ني خستالارصنع ري غت

230 V~/ 1550 W / Art.no 100.689  
200 V~/ 1350 W / Art.no 100.701  
120 V~/ 1600 W / Art.no 100.702  
100 V~/ 1350 W / Art.no 100.703  
42 V~/ 900 W / Art.no 100.704

Luftfilter reinigen  
Cleaning air filter  
Nettoyer le filtre à air  
Limpiar filtro de aire  
Limpar filtro de ar  
Pulizia del filtro dell'aria  
Luchtfilter reinigen  
Rengøring af luftfilter  
Rengör luftfilter  
Rengjøre luftfilter  
Ilmasuodattimen puhdistus  
Καθαρισμός φίλτρου αέρα  
Hava filtresi temizlenmelidir  
Czyszczenie filtra powietrza  
Levegőszűrő tisztítás  
Vyčistění vzduchového filtru  
Vyčistit vzduchový filter  
Curățarea filtrului de aer  
Čišćenje zračnega filtra  
Почистване на въздушен филтър  
Ōhufiltri puhastamine  
Gaisa filtra tīrīšana  
Oro filtro valymas  
Чистка воздушного фильтра  
エアフィルターの清掃  
清洁空气过滤器  
ءاولءا رءلءف فءظنء



Vor dem **Aufsetzen bzw. Wechseln der Düse** das Gerät ganz abkühlen lassen oder ein geeignetes Werkzeug benutzen.

Before **attaching or replacing a nozzle**, allow the unit to **cool down completely** or use a suitable tool.

Avant de **monter ou de remplacer la buse**, laissez refroidir l'appareil complètement ou utiliser un outil approprié.

Antes de **montar o desmontar la boquilla**, dejar que el aparato se enfríe por completo, o emplear para ello un útil adecuado.

Antes de **colocar ou de substituir o bocal**, deverá permitir que o aparelho se arrefeça completamente ou deverá utilizar uma ferramenta apropriada para tal.

Prima di **applicare o di sostituire la bocchetta**, far raffreddare completamente l'apparecchio oppure utilizzare un attrezzo che sia adatto allo scopo.

Laat het gereedschap volledig afkoelen voordat u het **mondstuk aanbrengt of vervangt**, of gebruik daarvoor een geschikt hulpgereedschap.

Sørg for, at apparatet er afkølet eller brug et egnet værktøj, **før dysen sættes** på eller skiftes.

Låt apparaten svalan helt innan munstycket **monteras eller byts**, eller använd ett lämpligt verktyg.

**Før dysen settes** på hhv. skiftes må apparatet avkjøles helt eller det må brukes et egnet verktøy.

Ennen **suuttimen asennusta** tai vaihtamista, anna laitteen jäähtyä kokonaan, tai vaihtoehtoisesti käytä sopivaa työkalua.

Πριν τοποθετήσετε ή, ανάλογα, πριν αλλάξετε τ ο ακροφύσιο αφήστε τη συσκευή να κρυώσει εντελώς ή χρησιμοποιήστε γι αυτό ένα κατάλληλο εργαλείο.

**Memeleri takmadan** ve deđiştirmeden önce aleti tam olarak soğutun veya bu işleme uygun bir alet kullanın.

Przed nasadzeniem lub wymianą **dyszy** należy urządzenie pozostawić do całkowitego ochłodzenia lub używać odpowiedniego narzędzia.

**A fűvókának a berendezésre való felhelyezése**, illetve kicserélése előett hagyja teljesen kihűlni a készüléket, vagy használjon megfelelő szerszámot.

Před nasazením případně výměnou **trysky** nechte stroj zcela ochladit nebo použijte vhodný nástroj.

**Pred nasadenim novej dýzy**, resp. pred výmenou dýzy nechajte prístroj úplne vychladnúť, alebo použite nejaký vhodný nástroj.

**Înainte de a monta resp. a schimba duza**, lăsați mașina să se răcească complet sau folosiți o unealtă adecvată.

**Pred vstavljanjem oziroma zamenjavo šobe počakajte**, da se naprava popolnoma ohladi ali pa pri tem delu uporabite ustrezno orodje.

Преди да поставяте, респ. сваляте дюза, оставете електроинструментът да се охлади напълно или използвайте подходящи инструменти.

**Enne dūūsi paigaldamist või vahetamist** tuleb lasta seadmel täielikult maha jahtuda või kasutada sobivat tööriista.

**Prieš uzdedat arba norint pakeisti purkštuką**, leiskite prietaisui pilnutinai ataušti arba pasinaudokite tam tinkamu darbu įrankiu.

**Pirms sprauslas uzlikšanas vai nomainas**, ļaujiet aparātam pilnīgi atdzist, vai arī izmantojiet piemērotu instrumentu.

Перед установкой или сменой **сопла** дать прибору полностью остыть или воспользуйтесь подходящим инструментом.

ノズルの取り付けまたは交換を行う前に、機器を完全に冷却するか、適切なツールを使用してください。

安装或更换喷嘴前·使设备完全冷却或使用合适的工具。

قېس انم قادا مدختسا و اولمك لكشېب دربت قدحول كرتا، ءهوقل لادبتسا و اولي صوت لبق

Deutsch

English

Français

Español

Português

Italiano

Nederland

Dansk

Svenska

Norsk

Suomi

Ελληνικά

Türkçe

Polski

Magyar

Česky

Slovensky

Română

Slovensko

Български

Eesti

Lietuviu

Latviešu

Русский

日本語

中文

عربي



Bedienungsanleitung vor Inbetriebnahme aufmerksam lesen und zur weiteren Verfügung aufbewahren.

### Warnung



**Lebensgefahr** beim Öffnen des Gerätes, da spannungsführende Komponenten und Anschlüsse freigelegt werden. Vor dem Öffnen des Gerätes Netzstecker aus der Steckdose ziehen. Vor Inbetriebnahme Netzanschlussleitung und Stecker sowie Verlängerungskabel auf elektrische und mechanische Beschädigung überprüfen.



**Feuer- und Explosionsgefahr** bei unsachgemäßem Gebrauch von Heissluftgeräten, besonders in der Nähe von brennbaren Materialien und explosiven Gasen.



**Verbrennungsgefahr!** Heizelementrohr und Düse nicht in heissem Zustand berühren. Gerät abkühlen lassen. Heissluftstrahl nicht auf Personen oder Tiere richten.

### Vorsicht



**Nennspannung**, die auf dem Gerät angegeben ist, muss mit der Netzspannung übereinstimmen.



**FI-Schalter** beim Einsatz des Gerätes auf Baustellen ist für den Personenschutz dringend erforderlich.



Gerät **muss beobachtet** betrieben werden. Wärme kann zu brennbaren Materialien gelangen, die sich ausser Sichtweite befinden. Gerät darf nur **von ausgebildeten Fachleuten** oder unter deren Aufsicht benützt werden. Kindern ist die Benützung gänzlich untersagt.



Gerät **vor Feuchtigkeit und Nässe schützen**.



**Reparaturen** sind ausschliesslich durch eine **autorisierte Leister-Service-Stelle** ausführen zu lassen. Es dürfen **nur original Leister-Zubehör und -Ersatzteile** verwendet werden. Der Gebläsemotor schaltet automatisch ab, wenn die Mindestlänge der Kohlebürsten erreicht ist.

### Gewährleistung

- Für dieses Gerät besteht grundsätzlich Gewährleistung gemäss den gesetzlichen/länderspezifischen Bestimmungen ab Kaufdatum (Nachweis durch Rechnung oder Lieferschein). Entstandene Schäden werden durch Ersatzlieferung oder Reparatur beseitigt. Heizelemente sind von dieser Gewährleistung ausgeschlossen.
- Weitere Ansprüche sind, vorbehältlich gesetzlicher Bestimmungen, ausgeschlossen.
- Schäden, die auf natürliche Abnutzung, Überlastung oder unsachgemässe Behandlung zurückzuführen sind, werden von der Gewährleistung ausgeschlossen.
- Keine Ansprüche bestehen bei Geräten, die vom Käufer umgebaut oder verändert worden sind.

### Konformität

**Leister Technologies AG, Galileo-Strasse 10, 6056 Kaegiswil/Schweiz**, bestätigt, dass dieses Produkt in der von uns in Verkehr gebrachten Ausführung die Anforderungen der folgenden EU-Richtlinien erfüllt.

Richtlinien: 2006/42, 2004/108, 2006/95, 2011/65  
 Harmonisierte Normen: EN 12100-1, EN 12100-2, EN 14121-1,  
 EN 55014-1, EN 55014-2, EN 61000-6-2,  
 EN 61000-3-2, EN 61000-3-3, EN 62233,  
 EN 60335-2-45, EN 50581

Kaegiswil, 06.11.2013

*Bruno von Wyl*  
 Bruno von Wyl, CTO

*Beat Mettler*  
 Beat Mettler, COO

### Entsorgung



Elektrowerkzeuge, Zubehör und Verpackungen sollen einer umweltgerechten Wiederverwertung zugeführt werden. **Nur für EU-Länder:** Werfen Sie Elektrowerkzeuge nicht in den Hausmüll! Gemäß der Europäischen Richtlinie 2002/96 über Elektro- und Elektronik-Altgeräte und ihrer Umsetzung in nationales Recht müssen nicht mehr gebrauchsfähige Elektrowerkzeuge getrennt gesammelt und einer umweltgerechten Wiederverwertung zugeführt werden.



Please read operating instructions carefully before use and keep for future reference.

Warning



**DANGER!** Danger when opening up the tool, as live components and connections are exposed. Therefore, before opening it, unplug the tool to ensure disconnection from the mains. Before putting into operation, check power supply cord and connector as well as extension cable for electrical and mechanical damage.



Incorrect use of the hand extruder (eg overheating of the material) can present a **fire and explosion hazard**, especially near combustible materials and explosive gases.



Do not touch the element housing, air nozzle and discharging plastized material when they are hot as they can cause **burns**. Let the tool cool down. Do not point the hot air flow and the discharging plastized material in the direction of people or animals.

Caution



The **voltage rating** stated on the tool must correspond to the mains voltage.



For personal protection on building sites we **strongly recommend** the tool be connected to a **RCCB (Residual Current Circuit Breaker)**.



The tool must be operated **under supervision**. Heat can ignite flammable materials which are not in view. The machine may only be used by **qualified specialists** or under their supervision. Children are not authorized to use this machine.



Protect tool from **damp** and **wet**.



**Repairs** should only be carried out by **authorized Leister service points**. Restricted to use with **original Leister accessories and replacement parts**. The motor of the fan automatically switches off when the carbon brushes reach the minimum length.

Warranty

- For this tool, we generally provide a warranty in accordance with the statutory/country-specific regulations from the date of purchase (verified by invoice or delivery document). Damage that has occurred will be corrected by replacement or repair. Heating elements are excluded from this warranty.
- Additional claims shall be excluded, subject to statutory regulations.
- Damage caused by normal wear, overloading or improper handling is excluded from the warranty.
- Warranty claims will be rejected for tools that have been altered or changed by the purchaser.

Conformity

**Leister Technologies AG, Galileo-Strasse 10, 6056 Kaegiswil/Switzerland**, confirms that this product, in the version as brought into circulation through us, fulfils the requirements of the following EC directives.

Directives: 2006/42, 2004/108, 2006/95, 2011/65  
 Harmonized Standards: EN 12100-1, EN 12100-2, EN 14121-1, EN 55014-1, EN 55014-2, EN 61000-6-2, EN 61000-3-2, EN 61000-3-3, EN 62233, EN 60335-2-45, EN 50581

Kaegiswil, 06.11.2013

*Bruno von Wyl*  
 Bruno von Wyl, CTO

*Beat Mettler*  
 Beat Mettler, COO

Disposal



Power tools, accessories and packaging should be sorted for environmental-friendly recycling. **Only for EC countries:** Do not dispose of power tools into household waste! According to the European Directive 2002/96/EC on waste electrical and electronic equipment and its incorporation into national law, power tools that are no longer suitable for use must be separately collected and sent for recovery in an environmental-friendly manner.

- Deutsch
- English**
- Français
- Español
- Portugués
- Italiano
- Nederland
- Dansk
- Svenska
- Norsk
- Suomi
- Ελληνικά
- Türkçe
- Polski
- Magyar
- Česky
- Slovensky
- Română
- Slovensko
- Български
- Eesti
- Lietuviu
- Latviešu
- Русский
- 日本語
- 中文
- عربي

## Important safety instructions

This appliance has a polarized plug (one blade is wider than the other). To reduce the risk of electric shock, this plug is intended to fit in a polarized outlet only one way. If the plug does not fit fully in the outlet, reverse the plug. If it still does not fit, contact a qualified electrician. Do not modify the plug in any way.

Deutsch

English

Français

Español

Português

Italiano

Nederland

Dansk

Svenska

Norsk

Suomi

Ελληνικά

Türkçe

Polski

Magyar

Česky

Slovensky

Română

Slovensko

Български

Eesti

Lietuvių

Latviešu

Русский

日本語

中文

عربي

## Read these instructions

Warning: Extreme care should be taken when stripping paint. The peelings, residue and vapors of paint may contain lead, which is poisonous. Any pre-1977 paint may contain lead and paint applied to homes prior to 1950 is likely to contain lead. Once deposited on surfaces, hand to mouth contact can result in the ingestion of lead. Exposure to even low levels of lead can cause irreversible brain and nervous system damage; young and unborn children are particularly vulnerable.

Before beginning any paint removal process you should determine whether the paint you are removing contains lead. This can be done by your local health department or by a professional who uses a paint analyzer to check the lead content of the paint to be removed. **LEAD-BASED PAINT SHOULD ONLY BE REMOVED BY A PROFESSIONAL AND SHOULD NOT BE REMOVED USING A HEAT GUN.**

### Persons removing paint should follow these guidelines:

1. Move the work piece outdoors. If this is not possible, keep the work area well ventilated. Open the windows and put an exhaust fan in one of them. Be sure the fan is moving the air from inside to outside.
2. Remove or cover any carpets, rugs, furniture, clothing, cooking utensils and air ducts.
3. Place drop cloths in the work area to catch any paint chips or peelings. Wear protective clothing such as extra work shirts, overalls and hats.
4. Work in one room at a time. Furnishings should be removed or placed in the

center of the room and covered. Work areas should be sealed off from the rest of the dwelling by sealing doorways with drop cloths.

5. Children, pregnant or potentially pregnant women and nursing mothers should not be present in the work area until the work is done and all clean up is complete.
6. Wear dust respirator mask or a dual filter (dust and fume) respirator mask which has been approved by the Occupational Safety and Health Administration (OSHA), the National Institute of Safety and Health (NIOSH), or the United States Bureau of Mines. These masks and replaceable filters are readily available at major hardware stores. Be sure the mask fits. Beards and facial hair may keep masks from sealing properly. Change filters often. **DISPOSABLE PAPER MASKS ARE NOT ADEQUATE.**
7. Use caution when operating the heat gun. Keep the heat gun moving as excessive heat will generate fumes which can be inhaled by the operator.
8. Keep food and drink out of the work area. Wash hands, arms and face and rinse mouth before eating or drinking. Do not smoke or chew gum or tobacco in the work area.
9. Clean up all removed paint and dust by wet mopping the floors. Use a wet cloth to clean all walls, sills and any other surface where paint or dust is clinging. **DO NOT SWEEP, DRY DUST OR VACUUM.** Use a high phosphate detergent or trisodium phosphate (TSP) to wash and mop areas.
10. At the end of each work session put the paint chips and debris in a double plastic bag, close it with tape or twist ties and dispose of properly.
11. Remove protective clothing and work shoes in the work area to avoid carrying dust into the rest of the dwelling. Wash work clothes separately. Wipe shoes off with a wet rag that is then washed with the work clothes. Wash hair and body thoroughly with soap and water.

**SAVE THESE INSTRUCTIONS**





Instructions d'utilisation à lire très attentivement avant mise en marche et à conserver pour dispositions ultérieures.

### Avertissement



**Danger mortel** à l'ouverture de l'appareil, par le dégagement de composants et de raccords conducteurs. Débrancher la fiche du secteur avant toute ouverture de l'appareil. Avant la mise en service, contrôlez le câble d'alimentation secteur et la fiche ainsi que le câble de prolongation à la recherche de dommages électriques et mécaniques.



**Risque d'incendie et d'explosion** en cas d'utilisation inappropriée des appareils à air chaud, en particulier à proximité de matières inflammables et de gaz explosifs.



**Risque de brûlure!** Ne pas toucher au tuyau de l'élément chauffant, ni à la buse s'ils sont encore chauds. Laisser refroidir l'appareil. Ne pas diriger le jet d'air chaud ni vers les personnes ou les animaux.

### Caution



La **tension** indiquée sur l'étiquette mentionnant le type de l'appareil doit correspondre à la tension et à la fréquence du secteur.



En cas d'emploi de l'appareil sur des chantiers, utiliser obligatoirement un **interrupteur FI** pour garantir la sécurité des personnes.



L'appareil doit faire l'objet d'une **observation** continue pendant son fonctionnement. La chaleur peut atteindre des matières inflammables situées hors de la visibilité. La machine ne doit être utilisée **que par des spécialistes qualifiés** ou sous leur surveillance. Les enfants ne sont pas autorisés d'utiliser cette machine.



**Protéger** l'appareil de l'**humidité**.



Les **réparations** doivent uniquement être effectuées par un **centre de service Leister autorisé**. Seuls des **accessoires originaux et pièces de échange originales Leister** doivent être utilisés. Lorsque les charbons atteignent leur longueur minimale, le moteur de ventilation s'arrête automatiquement.

### Garantie légale

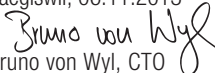
- Pour cet appareil, une garantie selon les législations/règlementations locales en vigueur est toujours valable à partir de la date de l'achat (justificatif par facture ou bordereau de livraison). Une livraison de remplacement ou une réparation est assurée en cas de dommages sur l'appareil. Les éléments de chauffage ne sont pas couverts par cette garantie.
- Toute autre prétention est exclue sauf disposition légale contraire.
- Tout endommagement dû à l'usure naturelle, à une surcharge de l'appareil ou à un maniement contraire aux prescriptions est exclu de la garantie.
- La garantie ne s'applique pas aux appareils ayant subi des modifications apportées par l'acheteur ou l'utilisateur.

### Conformité

**Leister Technologies AG, Galileo-Strasse 10, 6056 Kaegiswil/Suisse** confirme que ce produit correspond, en ce qui concerne la conception et le modèle type dans la version commercialisée par notre entreprise, aux réglementations figurant dans les directives européennes désignées ci-dessous.

Directives: 2006/42, 2004/108, 2006/95, 2011/65  
Normes harmonisées: EN 12100-1, EN 12100-2, EN 14121-1,  
EN 55014-1, EN 55014-2, EN 61000-6-2,  
EN 61000-3-2, EN 61000-3-3, EN 62233,  
EN 60335-2-45, EN 50581

Kaegiswil, 06.11.2013

  
Bruno von Wyl, CTO

  
Beat Mettler, COO

### Élimination de déchets



Les outils électroportatifs, ainsi que leurs accessoires et emballages, doivent pouvoir suivre chacun une voie de recyclage appropriée. **Seulement pour les pays de l'Union Européenne:** Ne pas jeter les appareils électroportatifs avec les ordures ménagères! Conformément à la directive européenne 2002/96/CE relative aux déchets d'équipements électriques et électroniques et sa réalisation dans les lois nationales, les outils électroportatifs dont on ne peut plus se servir doivent être séparés et suivre une voie de recyclage appropriée.

Deutsch  
English  
**Français**  
Español  
Portugués  
Italiano  
Nederland  
Dansk  
Svenska  
Norsk  
Suomi  
Ελληνικά  
Türkçe  
Polski  
Magyar  
Česky  
Slovensky  
Română  
Slovensko  
Български  
Eesti  
Lietuviu  
Latviešu  
Русский  
日本語  
中文  
عربي



Por favor, leer detenidamente las instrucciones antes del uso y guardarlas para referencia adicional.

### Advertencia



**Peligro de muerte** al abrir el aparato, puesto que se exponen componentes y conexiones que conducen tensión. Antes de abrir el aparato, retirar el conector de la red fuera de la caja de enchufe. Antes de poner la máquina en funcionamiento, compruebe que el cable de suministro, el conector y la alargadera no muestran daños eléctricos o mecánicos.



**Peligro de incendio y de explosión** en caso de uso incorrecto de los aparatos de aire caliente, especialmente en la proximidad de materiales combustibles y gases explosivos.



**Peligro de quemaduras!** No tocar el tubo de la resistencia ni la tobera cuando estén calientes. Dejar que se enfríe el aparato. No dirigir el chorro de aire caliente hacia personas o animales.

### Precaución



La **tensión nominal** está indicada en el aparato y debe coincidir con la tensión de la red.



Es absolutamente necesario un **conmutador-FI** cuando se utilice el aparato a pie de obra para protección de las personas.



El aparato **debe funcionar bajo observación**. El calor puede llegar a materiales combustibles, que se encuentran fuera del alcance de la vista. La máquina solamente deberá ser utilizada por **especialistas adiestrados** para ello, o bajo la supervisión de estos mismos. A los niños les está terminantemente prohibido su uso.



**Proteger el aparato de la humedad y la lluvia.**



Las **reparaciones** se realizarán únicamente en oficinas de servicio técnico autorizadas por Leister. Sólo podrán utilizarse accesorios y recambios originales Leister. Si el desgaste de las escobillas superase la longitud mínima, el motor del ventilador se desconecta automáticamente.

### Garantía

- Para este aparato concedemos una garantía a partir de la fecha de compra (comprobación mediante factura o albarán de entrega) según las disposiciones legales específicas de cada país. Los daños que se produzcan se eliminarán mediante reparación o envío de sustitución. Los elementos calentadores no se incluyen en esta garantía.
- Quedan excluidas las reclamaciones de otro tipo, salvo aquellas que la ley prescriba.
- No quedan cubiertos por la garantía los daños ocasionados por desgaste natural, sobrecarga o manejo inadecuado.
- Asimismo se declina cualquier reclamación para aquellos aparatos que hayan sido transformados o alterados respecto a su estado original de suministro.

### Conformidad

**Leister Technologies AG, Galileo-Strasse 10, CH-6056 Kaegiswil/Suiza** confirma, que este producto, conforme a la ejecución que comercializamos, cumple con las exigencias especificadas en las siguientes directrices de la CE.  
 Directrices: 2006/42, 2004/108, 2006/95, 2011/65  
 Normas armonizadas: EN 12100-1, EN 12100-2, EN 14121-1, EN 55014-1, EN 55014-2, EN 61000-6-2, EN 61000-3-2, EN 61000-3-3, EN 62233, EN 60335-2-45, EN 50581

Kaegiswil, 06.11.2013

*Bruno von Wyl*  
 Bruno von Wyl, CTO

*Beat Mettler*  
 Beat Mettler, COO

### Eliminación



Recomendamos que las herramientas eléctricas, accesorios y embalajes sean sometidos a un proceso de recuperación que respete el medio ambiente. Sólo para países de la UE: No arroje las herramientas eléctricas a la basura! Conforme a la Directriz Europea 2002/96/CE sobre aparatos eléctricos y electrónicos inservibles, tras su conversión en ley nacional, deberán acumularse por separado las herramientas eléctricas para ser sometidas a un reciclaje ecológico.



Por favor leia cuidadosamente este manual de instruções antes de utilizar o equipamento e guarde-o para futuras consultas.

**Aviso**



**Perigo!** – Desligue a máquina antes de a abrir, pois componentes móveis e ligações eléctricas ficarão expostos. Antes da colocação em funcionamento verificar o cabo de alimentação e a ficha, bem como, a extensão quanto a danos eléctricos e mecânicos.



O uso incorrecto das máquinas de ar quente aumenta o **perigo de fogo ou explosão**, especialmente na proximidade de materiais inflamáveis e gases explosivos.



**Perigo de queimaduras!** Não toque no tubo de aquecimento e no terminal quando estão quentes. Deixe a máquina arrefecer. Não dirija o jacto de ar quente em direcção a pessoas ou animais.

**Atenção**



A **medida de tensão** indicada na máquina corresponde à sua tensão de alimentação.



Para protecção pessoal recomendamos vivamente a ligação da máquina através de um **RCCB** (Circuito de corte de Corrente Residual), antes de a utilizar nos locais de construção.



A máquina deve funcionar **sob supervisão**. O calor pode atingir materiais combustíveis que se encontram fora do campo de visão imediato. A máquina só deve ser utilizada por **especialistas formados** e sob vigilância. A utilização por crianças é absolutamente proibida.



Proteja a ferramenta da **chuva e da humidade**.



Reparações devem ser efectuadas exclusivamente por **um ponto de assistência autorizado da Leister**. Apenas podem ser utilizadas peças de substituição e acessórios da Leister de origem. O motor da ventoinha é automaticamente desligado, assim que for alcançado o comprimento mínimo das escovas de carvão.

**Garantia legal**

- A princípio oferecemos para este aparelho uma garantia conforme as disposições legais/específicas de cada país a partir da data de compra (comprovada pela factura ou guia de remessa). Danos que surgem são eliminados através de fornecimento de reposição ou reparação. Elementos de aquecimento são excluídos desta garantia.
- Excluídas outras reivindicações, salvo directivas legais.
- Danos provocados por um desgaste natural, sobrecarga ou tratamento incorrecto são excluídos da garantia de qualidade.
- Excluídas reivindicações para aparelhos que foram modificados ou alterados pelo cliente.

**Conformidade**

**Leister Technologies AG, Galileo-Strasse 10, 6056 Kaegiswil/Suíça** confirma que este produto, deste modelo, posto em circulação por nós, cumpre as exigências das seguintes directivas CE.

Directivas: 2006/42, 2004/108, 2006/95, 2011/65  
 Normas conciliadas: EN 12100-1, EN 12100-2, EN 14121-1, EN 55014-1, EN 55014-2, EN 61000-6-2, EN 61000-3-2, EN 61000-3-3, EN 62233, EN 60335-2-45, EN 50581

Kaegiswil, 06.11.2013

*Bruno von Wyl*  
 Bruno von Wyl, CTO

*Beat Mettler*  
 Beat Mettler, COO

**Eliminação**



Ferramentas eléctricas, acessórios e embalagens devem ser enviados a uma reciclagem ecológica de matérias primas. **Só países da União Europeia:** Não deitar ferramentas eléctricas no lixo doméstico! De acordo com a directiva europeia 2002/96/CE para aparelhos eléctricos e electrónicos velhos, e comas respectivas realizações nas leis nacionais, as ferramentas eléctricas que não servem mais para a utilização, devem ser enviadas separadamente a uma reciclagem ecológica.

- Deutsch
- English
- Français
- Español
- Português**
- Italiano
- Nederland
- Dansk
- Svenska
- Norsk
- Suomi
- Ελληνικά
- Türkçe
- Polski
- Magyar
- Česky
- Stovensky
- Română
- Slovensko
- Български
- Eesti
- Lietuviu
- Latviešu
- Русский
- 日本語
- 中文
- عربي



Prima della messa in funzione leggere attentamente queste istruzioni d'uso e tenerle a disposizione per la consultazione

### Advertencia



**Piccolo letale:** l'apparecchio contiene componenti sotto tensione. Prima di aprire l'apparecchio, togliere la spina. Prima della messa in funzione controllare il linea di allacciamento alla rete, la spina e la prolunga, per accertarne l'integrità elettrica e meccanica.



**Piccolo d'incendio e di esplosione** in caso di uso improprio degli apparecchi ad aria calda, specialmente in prossimità di materiali infiammabili e di gas esplosivi.



**Attenzione alle scottature!** Non toccare il tubo contenente l'elemento riscaldante e l'ugello quando sono ancora caldi. lasciare raffreddare l'apparecchio. Non dirigere il getto di aria calda verso persone o animali.

### Precaución



La **tensione nominale** indicata sull'apparecchio deve corrispondere alla tensione di rete.



**Interruttore FI (salvavita)** è assolutamente necessario quando l'apparecchio viene usato in cantiere.



**Sorvegliare** sempre l'apparecchio durante l'uso. Il calore può raggiungere materiali infiammabili che si trovano oltre il campo visivo. La macchina deve essere utilizzata esclusivamente da **personale specializzato addestrato** oppure sotto il controllo dello stesso. È assolutamente vietato l'impiego da parte di bambini.



**Proteggere** l'apparecchio dall'umidità e dal bagnato.



Le **riparazioni** dovranno essere eseguite esclusivamente da un Centro Assistenza Leister autorizzato. È consentito utilizzare esclusivamente accessori e ricambi originali Leister. Il motore ventilatore stacca automaticamente quando le spazzole di carbone raggiungono la lunghezza minima.

### Garanzia legale

- Per questo prodotto la garanzia legale è conforme alle disposizioni di legge vigenti nei singoli paesi, a partire dalla data di acquisto (faranno fede la fattura o la bolla di consegna). In caso di danni la garanzia prevede la fornitura sostitutiva o la riparazione. Gli elementi riscaldanti sono esclusi dalla garanzia.
- Si esclude ogni altro tipo di prestazione di garanzia che non sia prevista dalle disposizioni legali.
- La garanzia non copre eventuali danni conseguenti ad usura, carico eccessivo od uso improprio del prodotto. Si esclude ogni prestazione di garanzia in caso di danni dovuti a normale usura, a sovraccarico, oppure a trattamento ed impiego inappropriato.
- Non si accorda nessuna prestazione di garanzia in caso di macchine manomesse o modificate dal Cliente

### Dichiarazione di conformità

**Leister Technologies AG, Galileo-Strasse 10, 6056 Kaegiswil/Svizzera** conferma che questo prodotto da noi introdotto sul mercato soddisfa tutti i requisiti richiesti dalle seguenti direttive della CE.

Direttive: 2006/42, 2004/108, 2006/95, 2011/65  
 Norme armonizzate: EN 12100-1, EN 12100-2, EN 14121-1, EN 55014-1, EN 55014-2, EN 61000-6-2, EN 61000-3-2, EN 61000-3-3, EN 62233, EN 60335-2-45, EN 50581

Kaegiswil, 06.11.2013

Bruno von Wyl  
 Bruno von Wyl, CTO

Beat Mettler  
 Beat Mettler, COO

### Eliminación



Avviare ad un riciclaggio rispettoso dell'ambiente gli imballaggi, gli elettro utensili e gli accessori dismessi. **Solo per i Paesi della CE:** Non gettare elettro utensili dismessi tra i rifiuti domestici! Conformemente alla norma della direttiva CE 2002/96 sui rifiuti di apparecchiature elettriche ed elettroniche (RAEE) ed all'attuazione del recepimento nel diritto nazionale, gli elettro utensili diventati inservibili devono essere raccolti separatamente ed essere inviati ad una riutilizzazione ecologica.



Gebruiksaanwijzing voor ingebruikname, zorgvuldig lezen en voor latere naslag bewaren.

### Aviso



**Levensgevaar** bij het openen van het apparaat, omdat onderdelen bloot komen te liggen die onder spanning kunnen staan. Haal eerst de stekker uit het stopcontact voor het openen van het apparaat. Controleer vóór de ingebruikname het netsnoer, stekker en verlengsnoer op elektrische en mechanische schade.



**Brand- en explosiegevaar** bij verkeerd gebruik van het apparaat. Voornamelijk in de buurt van brandbare/explosieve gassen.



Raak de behuizing van het element en het mondstuk niet aan wanneer zij heet zijn. **Dit kan ernstige verbrandingen tot gevolg hebben.** Laat het apparaat afkoelen. Richt de heteluchtstraal niet op personen en dieren.

### Atenção



**Netspanning** die op het apparaat staat vermeld moet overeen komen met de netspanning



Aardlekschakelaar toepassen wanneer het apparaat gebruikt wordt op een bouwplaats.



Het apparaat in de gaten houden tijdens het gebruik. De hitte kan brandbare materialen bereiken die niet in het zicht staan. Het gereedschap mag alleen worden gebruikt door of onder toezicht van een bevoegd vakman. Kinderen mogen het gereedschap niet gebruiken.



Apparaat **beschermen tegen water en vocht.**



Reparaties dienen uitsluitend door een erkende Leister - servicelocatie uitgevoerd te worden. Uitsluitend originele Leister - accessoires en onderdelen mogen worden gebruikt. Bij het bereiken van de minimumlengte van de koolborstels wordt de blaasmotor automatisch uitgeschakeld.

### Wettelijke garantie

- Voor dit gereedschap bestaat principieel garantie vanaf de aankoopdatum (factuur of leverbon geldt als bewijs) volgens de wettelijke, per land verschillende bepalingen. Aan het apparaat ontstane schade wordt door levering van reserveonderdelen of door reparatie verholpen. Verwarmingselementen maken geen deel uit van deze garantie.
- Overige aanspraken zijn behoudens wettelijke bepalingen uitgesloten.
- Schade die terug te voeren is op natuurlijke slijtage, overbelasting of onoordeelkundig gebruik is van de garantie uitgesloten.
- Er wordt geen garantie verleend op gereedschappen die door de koper zijn omgebouwd of veranderd.

### Conformiteit

**Leister Technologies AG, Galileo-Strasse 10, 6056 Kaegiswil/ Switzerland** bevestigt dat dit product in de door ons in omloop gebrachte uitvoering voldoet aan de eisen van de volgende EG-richtlijnen.

Richtlijnen: 2006/42, 2004/108, 2006/95, 2011/65  
 Geharmoniseerde EN 12100-1, EN 12100-2, EN 14121-1,  
 normen: EN 55014-1, EN 55014-2, EN 61000-6-2,  
 EN 61000-3-2, EN 61000-3-3, EN 62233,  
 EN 60335-2-45, EN 50581

Kaegiswil, 06.11.2013

*Bruno von Wyl*  
 Bruno von Wyl, CTO

*Beat Mettler*  
 Beat Mettler, COO

### Afvalverwijdering



Elektrische gereedschappen, toebehoren en verpakkingen moeten op een voor het milieu verantwoorde wijze worden hergebruikt. **Alleen voor landen van de EU:** Gooi elektrische gereedschappen niet bij het huisvuil. Volgens de Europese richtlijn 2002/96/EG over elektrische en elektronische oude apparaten en de omzetting van de richtlijn in nationaal recht moeten niet meer bruikbare elektrische gereedschappen apart worden ingezameld en op een voor het milieu verantwoorde wijze worden hergebruikt.

Deutsch  
 English  
 Français  
 Español  
 Português  
 Italiano  
**Nederland**  
 Dansk  
 Svenska  
 Norsk  
 Suomi  
 Ελληνικά  
 Türkçe  
 Polski  
 Magyar  
 Česky  
 Slovensky  
 Română  
 Slovensko  
 Български  
 Eesti  
 Lietuviu  
 Latviešu  
 Русский  
 日本語  
 中文  
 عربي



Betjeningsvejledningen gennemlæses omhyggeligt før ibrugtagning og gemmes til evt. senere brug.

### Advarsel



Livsfare ved åbning af apparatet, idet spændingsførende komponenter og tilslutninger bliver blottet. Træk stikket ud af stikkontakten før åbning af apparatet. Kontrollér nettilslutningsledning og stik for afbrydelse og mekanisk beskadigelse.



Brand- og eksplosionsfare ved ukyndig brug af varmluftudstyr, specielt i nærheden af brændbare materialer og eksplosive gasser.



**Forbrændingsfare!** Undgå berøring af varme elementrør og dyser. Lad apparatet afkøle. Varmluftstråler på ikke rettes mod personer eller dyr.

### Forsigtig



Den angivne nominelle spænding på apparatet skal stemme overens med forsyningsspændingen.



Det er absolut nødvendigt med en FI-afbryder ved anvendelse af apparatet på byggepladser, for personsikkerheden.



Apparatet skal idriftsættes under overvågning. Varme kan nå hen til brændbare materialer som er udenfor synsvidde. Apparatet må kun anvendes af uddannet personale, eller under opsig af sådant. Børn skal holdes væk fra apparatet.



Apparatet skal beskyttes mod fugtighed og væde.



Reparationer må udelukkende udføres på et af Leister's autoriserede serviceværksteder. Der må kun anvendes originalt tilbehør og reservedele fra Leister. Når kulbørsterne har nået den mindste længde, slukker ventilatormotoren automatisk.

### Garanti

- På denne maskine yder vi principielt garanti i henhold til de lovbestemmelser, som gælder i det enkelte land, fra købsdagen (købsbevis i form af faktura eller følgeseddel skal fremlægges/medsendes). Opståede skader udbedres ved levering af reservedele eller reparation. Varmeelementer er undtaget fra garantidækningen.
- Yderligere krav er, med forbehold ifølge lovmæssige bestemmelser, udelukket.
- Skader, der kan tilbageføres til naturligt slid, overbelastning eller ukyndig behandling, er udelukket fra garantien.
- Ingen krav er gældende for apparater som er blevet ombygget eller ændret af køberen.

### Konformitet

**Leister Technologies AG, Galileo-Strasse 10, 6056 Kaegiswil/Switzerland**, bekræfter at dette produkt i den udførelse som er markedsført af os, opfylder følgende EU-direktiver:

Retningslinjer: 2006/42, 2004/108, 2006/95, 2011/65  
 Harmoniserede normer: EN 12100-1, EN 12100-2, EN 14121-1,  
 EN 55014-1, EN 55014-2, EN 61000-6-2,  
 EN 61000-3-2, EN 61000-3-3, EN 62233,  
 EN 60335-2-45, EN 50581

Kaegiswil, 06.11.2013

*Bruno von Wyl*  
 Bruno von Wyl, CTO

*Beat Mettler*  
 Beat Mettler, COO

### Bortskaffelse



Elektroværktøj, tilbehør og emballage skal afleveres til miljømæssig korrekt genanvendelse. **Kun for EU-lande.** Elektroværktøj må ikke bortskaffes sammen med husholdningsaffald! Ifølge EU-direktiv 2002/96 om håndtering af affald af elektrisk og elektronisk udstyr, skal ikke længere brugbart elektroværktøj, ifølge national lovgivning indsamles og afleveres til miljømæssig korrekt genanvendelse.



Läs noga igenom bruksanvisningen innan automaten används för första gången och tag vara på den i fortsättningen.

### Varning



**Livsfara** att ta isär nätansluten automat på grund av strömförande anslutningar och delar. Drag först ut stickproppen ur väggkontakten. Före idrifttagning ska nätsladden, kontakten och förlängningskabeln kontrolleras med avseende på elektriska och mekaniska skador.



**Brandfara och explosionsrisk** vid oförsiktig användning av varmluft-sapparater, framför allt i närheten av antändbara material och explosiva gaser.



**Risk för brännskador** vid beröring av driftvarm värmeelementhylsa och munstycke. Låt apparaten först kallna. Blås inte varmluft i niktning mot människor eller djur.

### Se upp!



**Märkspänningen** på automaten måste vara samma som nätspänningen.



**Jordfelsbrytare krävs ovillkorligen** som personskydd vid användning ute på arbetsplatser.



Håll automaten **under uppsikt** vid användning. Varmluften kan antända brännbart material som ligger utom synhåll. Maskinen får endast användas av eller under uppsikt av utbildad yrkespersonal. Barn får inte använda maskinen.



Automaten får inte utsättas för **väta och fukt**.



Reparationer får endast utföras av **en auktoriserad Leister-serviceverkstad**. Endast originaltillbehör och originalreservdelar från Leister får användas. När kolborstarna slitits ned till minsta tillåtna längd kopplar fläktmotorn automatiskt från.

### Garanti

- För denna produkt lämnar vi garanti enligt lagens/respektive lands bestämmelser utgående från köpdatum (köpet måste styrkas med faktura eller följesedel). Skador som uppstått avhjälps med reservdelar eller reparation. Värmeelement ingår inte i denna garanti.
- Alla andra garantianspråk är uteslutna med förbehåll för gällande och tillämpliga bestämmelser.
- Skador som uppstår genom naturligt slitage, överbelastning eller felaktig hantering omfattas inte av denna garanti.
- Garantianspråk består inte för apparater/maskiner som köparen har byggt om eller förändrat.

### Överensstämmelse

**Leister Technologies AG, Galileo-Strasse 10, 6056 Kaegiswil/ Switzerland**, försäkrar att denna produkt i det utförande vihar levererat produkten överensstämmer med kraven i följande EG-direktiv.

Direktiv: 2006/42, 2004/108, 2006/95, 2011/65  
 Harmoniserande normer: EN 12100-1, EN 12100-2, EN 14121-1, EN 55014-1, EN 55014-2, EN 61000-6-2, EN 61000-3-2, EN 61000-3-3, EN 62233, EN 60335-2-45, EN 50581

Kaegiswil, 06.11.2013

*Bruno von Wyl*  
 Bruno von Wyl, CTO

*Beat Mettler*  
 Beat Mettler, COO

### Avfallshantering



Elverktyg, tillbehör och förpackning ska omhändertaras på miljövänligt sätt för återvinning. **Endast för EU-länder:** Släng inte elverktyg i hushållsavfall! Enligt europeiska direktivet 2002/96/EG för elektriska och elektroniska apparater och dess modifiering till nationell rätt måste obrukbara elverktyg omhändertas separat och på miljövänligt sätt lämnas in för återvinning.

Deutsch  
 English  
 Français  
 Español  
 Português  
 Italiano  
 Nederlander  
 Dansk

**Svenska**

Norsk  
 Suomi  
 Ελληνικά  
 Türkçe  
 Polski  
 Magyar  
 Česky  
 Slovensky  
 Română  
 Slovensko  
 Български  
 Eesti  
 Lietuviu  
 Latviešu  
 Русский  
 日本語  
 中文  
 عربي



Ta vare på bruksanvisningen og les den nøye før apparatet tas i bruk.

### Advarsel



Det er **livsfarlig** å åpne apparatet da dette frilegger strømførende komponenter og koblinger. Ta alltid ut kontakten før apparatet åpnes. Før igangsetting må strømledningen og pluggen så vel som skjøteledningen kontrolleres for elektriske og mekaniske skader.



**Brann og eksplosjonsfare** ved uforsiktig bruk av automaten, spesielt i nærheten av brennbare materialer og eksplosive gasser.



**Risk for brannskader!** Rør ikke dyse i varm tilstand. Avkjøl apparatet etter bruk.

### Forsiktig



**Apparatets spenning** må være den samme som nettspenningen.



Som personbeskyttelse på arbeidsplassen må apparatet kobles til en **jordfeilsbryter**.



Hold apparatet **under oppsikt** ved bruk og inntil det har kjølnet. Maskinen må kun brukes av **utdannede fagfolk** eller under oppsyn av fagfolk. Det er strengt forbudt for barn å bruke maskinen.



**Beskytt apparatet mot regn og fukt.**



Reparasjoner må kun utføres av et autorisert Leister- serviceverksted. Det må kun anvendes **originale Leister-tilbehør og reservedeler**. Når kullbørstene er kommet ned til sin minste lengde, slår viftemotoren seg automatisk av.

### Reklamasjonsrett

- For dette apparatet gir vi prinsipielt reklamasjonsrett i henhold til lovens hhv. landets bestemmelser fra kjøpsdato (bevis er regning eller følgebrev. Skader som er oppstått utbedres med levering av nytt produkt eller reparasjon. Varmeelementer er utelukket fra denne garantien.
- Ytterligere krav er utelukket, bortsett fra de som inngår i lovens bestemmelser.
- Skader som kan tilbakeføres til naturlig slitasje, overbelastning eller usakkyndig behandling er utelukket fra garantien.
- Det er ikke krav på garanti på apparater som er ombygget eller endret av kjøpere

### Samsvarserklæring

**Leister Technologies AG, Galileo-Strasse 10, 6056 Kaegiswil/Switzerland**, bekrefter at denne modellen av vårt solgte produkt oppfyller kravene i følgende EF-direktiver.

Direktivene: 2006/42, 2004/108, 2006/95, 2011/65  
 Harmoniserte standarder: EN 12100-1, EN 12100-2, EN 14121-1,  
 EN 55014-1, EN 55014-2, EN 61000-6-2,  
 EN 61000-3-2, EN 61000-3-3, EN 62233,  
 EN 60335-2-45, EN 50581

Kaegiswil, 06.11.2013

*Bruno von Wyl*  
 Bruno von Wyl, CTO

*Beat Mettler*  
 Beat Mettler, COO

### Deponering



Elektroverktøy, tilbehør og emballasje må leveres inn til miljøvennlig gjenvinning. **Kun for EU-land:** Elektroverktøy må ikke kastes i vanlig søppel! Jf. det europeiske direktivet 2002/96/EF vedr. gamle elektriske og elektroniske apparater og tilpassingen til nasjonale lover må gammelt elektroverktøy som ikke lenger kan brukes samles inn og leveres inn til en miljøvennlig resirkulering.





Käyttöohjeet on luettava huolellisesti ennen käyttöönottoa ja säilytettävä myöhempää tarvetta varten

## Varoitus



**Hengenvaara**, kun laite avataan, koska jännitettä johtavat komponentit ja liitännät paljastuvat. Pistoke on vedettävä pistorasiasta ennen laitteen avaamista. Tarkasta verkkojohto (ja pistoke sekä jatkokaaapeli sähköisten ja mekaanisten vaurioiden varalta ennen laitteen käyttöönottoa.



**Tulipalo- ja räjähdysvaara**, kun kuumailmalaitteita käytetään asiattomasti, erityisesti palavien materiaalien ja räjähtävien kaasujen läheisyydessä.



**Palovammavaara!** Älä koske vastusputkea ja suutinta kuumana. Anna laitteen jäähtyä. Kuumailmasuihkua ei saa suunnata ihmisiin tai eläimiin.

## Huomio!



**Nimellisjännitteen**, joka on merkitty laitteeseen, on oltava sama kuin verkkojännite.



**FI-kytkin** on ehdottomasti välttämätön ihmisten suojaamiseksi, kun laitetta käytetään rakennuskohteissa.



Älä jätä käynnissä olevaa laitetta yksin. Näkökentän ulkopuolella oleviin palaviin aineisiin voi päästä lämpöä. Laitetta saavat käyttää ainoastaan koulutuksen saaneet alan ammattilaiset tai heidän valvonnassaan olevat. Laitteen käyttö on kokonaan kielletty lapsilta.



Laite on **suojattava kosteudelta ja vedeltä**.



Kaikki korjaustoimenpiteet on jätettävä valtuutetun Leister-huoltopisteen suorittaviksi. Tässä yhteydessä saa käyttää ainoastaan alkuperäisiä Leister-varaosia. Hiiliharjojen saavutettua minimipituutensa, puhallinmoottori kytketty automaattisesti pois päältä.

## Tuotevastuu

- Myönnämme tälle laitteelle lainmukaisen maakohtaisten määräysten mukaisen takuun ostohetkestä (osoitettava laskulla tai läheteellä). Syntyneet viat hoidetaan korjaamalla tai toimittamalla uusi laite. Tuotevastuu ei kata lämmityselementtejä.
- Muita vaateita ei lakimääräisiä säännöksiä lukuun ottamatta hyväksytä.
- Tuotevastuu ei kata luonnollisesta kulumisesta, ylikuormituksesta tai epäasiin kaisesta käsittelystä aiheutuvia vahinkoja.
- Emme vastaa laitteista, joita ostaja on muokannut tai muuttanut.

## Vaatimuksenmukaisuusvakuutus

**Leister Technologies AG, Galileo-Strasse 10, 6056 Kaegiswil/Sveitsi**, vakuuttaa, että tämä tuote täyttää meiltä lähtiessään seuraavien EU-direktiivien vaatimukset.

Direktiivit: 2006/42, 2004/108, 2006/95, 2011/65  
 Harmonisoidut standardit: EN 12100-1, EN 12100-2, EN 14121-1, EN 55014-1, EN 55014-2, EN 61000-6-2, EN 61000-3-2, EN 61000-3-3, EN 62233, EN 60335-2-45, EN 50581

Kaegiswil, 06.11.2013

*Bruno von Wyl*  
 Bruno von Wyl, CTO

*Beat Mettler*  
 Beat Mettler, COO

## Hävitys



Kierrätä sähkötyökalut, tarvikkeet ja pakkaukset ympäristöystävällisellä tavalla. **Vain EU-maat:** Älä hävitä sähkötyökaluja kotitalousjätteen mukana! Sähkö- ja elektronikkalaiteromusta annetun EU-direktiivin 2002/96 ja sen kansallisten täytäntöönpanolakien mukaan on käytökelvottomat sähkötyökalut kerättävä erikseen ja hyödynnettävä ympäristöystävällisellä tavalla.

- Deutsch
- English
- Français
- Español
- Portugués
- Italiano
- Nederland
- Dansk
- Svenska
- Norsk
- Suomi**
- Ελληνικά
- Türkçe
- Polski
- Magyar
- Česky
- Stovensky
- Română
- Slovensko
- Български
- Eesti
- Lietuviu
- Latviešu
- Русский
- 日本語
- 中文
- عربي



Παρακαλούμε διαβάστε προσεκτικά τις οδηγίες λειτουργίας πριν από τη χρήση και φυλάξτε τις για μελλοντική αναφορά.

### Προειδοποίηση



Σοβαρός κίνδυνος κατά το άνοιγμα της συσκευής αφού εκτίθενται εξαρτήματα και συνδέσεις που φέρουν τάση. Πριν από το άνοιγμα της συσκευής τραβήξτε το φις από τη πρίζα. Πριν από την έναρξη λειτουργίας ελέγξτε το ηλεκτρικό καλώδιο σύνδεσης, τα φις καθώς και το καλώδιο προέκτασης για τυχόν ηλεκτρικές ή μηχανικές βλάβες.



Κίνδυνος πυρκαγιάς και εκρήξεων σε περίπτωση μη ενδεδειγμένης χρήσης των συσκευών θερμού αέρα, ειδικότερα κοντά σε εύφλεκτα υλικά και εκρηκτικά αέρια.



Κίνδυνος εγκαυμάτων! Μην αγγίζετε τον αγωγό του θερμικού στοιχείου και το ακροφύσιο όταν βρίσκονται σε θερμή κατάσταση. Αφήστε τη συσκευή να κρυώσει. Μη στρέψετε το θερμό αέρα επάνω σε ανθρώπους ή ζώα.

### Προσοχή



Η ονομαστική τάση που αναγράφεται επάνω στη συσκευή θα πρέπει να συμφωνεί με την τάση του δικτύου.



Εάν η συσκευή χρησιμοποιηθεί σε εργοστάσια απαιτείται η χρήση διακόπτη διαφυγής ρεύματος (FI) για την ανθρώπινη προστασία.



Η συσκευή θα πρέπει να επιτηρείται κατά τη λειτουργία της. Η θερμότητα μπορεί να μεταφερθεί σε εύφλεκτα υλικά που βρίσκονται εκτός του οπτικού πεδίου. Η συσκευή επιτρέπεται να χρησιμοποιηθεί μόνο από εκπαιδευμένα άτομα ή υπό την επιτήρηση εκπαιδευμένων ατόμων. Απαγορεύεται ρητά η χρήση από παιδιά.



Προστατεύετε τη συσκευή από τη υγρασία και τα νερά.



Οι επισκευές θα πρέπει να εκτελούνται αποκλειστικά και μόνο από ένα εξουσιοδοτημένο τμήμα Service της Leister. Επιτρέπεται να χρησιμοποιηθούν μόνο γνήσια ανταλλακτικά και πρόσθετα εξαρτήματα της Leister. Το μοτέρ του ανεμιστήρα απενεργοποιείται αυτόματα όταν οι ψήκτρες φτάσουν στο ελάχιστο μήκος τους.

### Εγγύηση

- Για αυτήν τη συσκευή παρέχεται η βασική εγγύηση, σύμφωνα με τη νομοθεσία/ κανονισμούς που ισχύουν στη χώρα σας, από την ημερομηνία αγοράς (απόδειξη αγοράς ή τιμολόγιο). Η αποκατάσταση των ζημιών γίνεται με επισκευή ή με αντικατάσταση της συσκευής. Τα θερμικά στοιχεία δεν καλύπτονται από την εγγύηση.
- Αποκλείονται οποιοσδήποτε άλλες αξιώσεις με την επιφύλαξη των νόμιμων δικαιωμάτων.
- Από την εγγύηση δεν καλύπτονται οι ζημιές που οφείλονται στη φυσιολογική φθορά, την υπερφόρτιση ή την μη ενδε δειγμένη χρήση.
- Δεν καλύπτονται οι συσκευές που έχουν τροποποιηθεί ή αλ λαχθεί από τον αγοραστή.

### Συμβατότητα

**Leister Technologies AG, Galileo-Strasse 10, 6056 Kaegiswil/Ελβετία,** επιβεβαιώνει ότι αυτό το προϊόν που έχει τεθεί από εμάς στην κυκλοφορία στην παρούσα έκδοση, πληροί τις προδιαγραφές των Οδηγιών της ΕΕ.

Οδηγίες: 2006/42, 2004/108, 2006/95, 2011/65

Εναρμονισμένα πρότυπα: EN 12100-1, EN 12100-2, EN 14121-1, EN 55014-1, EN 55014-2, EN 61000-6-2, EN 61000-3-2, EN 61000-3-3, EN 62233, EN 60335-2-45, EN 50581

Kaegiswil, 06.11.2013

*Bruno von Wyl*  
Bruno von Wyl, CTO

*Beat Mettler*  
Beat Mettler, COO

### Απόρριψη



Τα ηλεκτρικά εργαλεία, τα πρόσθετα εξαρτήματα και οι συσκευασίες θα πρέπει να ανακυκλώνονται. Μόνο για χώρες της ΕΕ: μην πετάτε τα ηλεκτρικά εργαλεία στα οικιακά απορρίμματα! Σύμφωνα με την Ευρωπαϊκή Οδηγία 2002/96 για ηλεκτρικές και ηλεκτρονικές παλιές συσκευές και την εφαρμογή τους στις εθνικές νομοθεσίες τα αχρηστευμένα ηλεκτρικά εργαλεία θα πρέπει να συλλέγονται χωριστά και να ανακυκλώνονται με τον προβλεπόμενο τρόπο



**Kullanım kılavuzunu, makineyi işleme almadan önce dikkatle okuyun ve daha sonra başvurmak üzere saklayın.**

### Uyarılar



**Hayati Tehlike!** Cihaz elektriğe bağlı iken içinin açılması tehlikelidir. Cihazın içini açmadan önce prizden çıkartın. Cihazı işleme almadan önce elektrik bağlantı kablosunu, fişi ve uzatma kablosunu, elektriksel ve mekanik hasarlara karşı kontrol edin.



Cihazın yanıcı ve patlayıcı maddelerin yakınında yanlış kullanılması yangın veya patlamaya sebep olabilir.



Cihaz sıcakken rezistans muhafazası veya sıcak hava üfleme nozuluna dokunmayın. Cihazı kullandıktan sonra soğutun. Sıcak hava akımını insan veya hayvanların üzerine yönlendirmeyin.

### Dikkat



Cihaz üzerindeki voltaj değeri şebekedeki voltaj değerine eşit olmalıdır.



Kullanıcının güvenliği açısından cihazın inşaat sahasında **RCCB** (Birlikmiş Akım Devre Kesici) devresine bağlanmasını önemle öneririz.



Cihaz uzman gözetimi altında kullanılmalıdır. Cihazın ısıyı gözle görülmeyen parlayıcı malzemeleri ateşleyebilir. Bu makine sadece eğitimli uzmanlar tarafından veya onların gözetiminde kullanılabilir. Çocukların bu makineyi kullanmalarını kesinlikle yasaktır.



Cihazı nem ve sudan koruyunuz.



**Onarım çalışmaları, sadece yetkili Leister servisi tarafından yapılmalıdır. Sadece orijinal Leister aksesuar parçaları ve yedek parçaları kullanılabilir.** Komür fırçalar minimum uzunluğa düşünce fan motoru otomatik olarak kapanır.

### Garanti

- Bu alet için ilkesel olarak satın alma tarihinden itibaren yasal/ülkelere özgü hükümler uyarınca garanti verilir (Kanıt fatura veya irsaliye ile). Garanti kapsamında meydana gelen hasarlar değişim veya onarım yapılarak giderilir. Isıtma elemanları, bu garanti kapsamına dahil değildir.
- Bunun dışında, yasal düzenlemeler kayda alınmak sureti ile hiçbir hak talep edilemez.
- Doğal aşınma, aşın zorlanma veya usulüne uygun olmayan kullanım nedeniyle meydana gelmiş olan hasarlar garanti kapsamı dahilinde değildir.
- Müşteri tarafından üzerinde modifikasyon veya değişiklik yapılan cihazlar için hiçbir hak talep edilemez.

### Uygunluk beyanı

**Leister Technologies AG, Galileo-Strasse 10, 6056 Kaegiswil/Switzerland**, bu ürünün piyasaya sunduğumuz haliyle aşağıdaki EG yönetmeliği hükümlerine uygunluğunu beyan eder.

Yönetmelikler: 2006/42, 2004/108, 2006/95, 2011/65

Birleşik normlar: EN 12100-1, EN 12100-2, EN 14121-1, EN 55014-1, EN 55014-2, EN 61000-6-2, EN 61000-3-2, EN 61000-3-3, EN 62233, EN 60335-2-45, EN 50581

Kaegiswil, 06.11.2013

*Bruno von Wyl*  
Bruno von Wyl, CTO

*Beat Mettler*  
Beat Mettler, COO

### Tasfiye (atma)



Elektrikli el aletleri, aksesuar ve ambalaj malzemesi çevreye zarar vermemek için biçimde yeniden kazanım işlemine tabi tutulmalıdır. Sadece AB üyesi ülkeler için: Elektrikli el aletlerini evsel çöplerin içine atmayın! Kullanım ömrünü tamamlamış elektrikli ve elektronik aletlere ait Avrupa yönergeleri 2002/96/AT ve bunların ulusal yasalara uygulanması uyarınca artık kullanılması mümkün olmayan elektrikli el aletleri ayrı ayrı toplanmak ve çevreye zarar vermeyecek yöntemlerle tekrar kazanılmak zorundadır.

Deutsch  
English

Français  
Español

Portugués  
Italiano

Nederland  
Dansk

Svenska  
Norsk

Suomi  
Ελληνικά

**Türkçe**

Polski  
Magyar

Česky  
Slovensky

Română  
Slovensko

Български  
Eesti

Lietuviu  
Latviešu

Русский  
日本語

中文  
عربي



Należy dokładnie zapoznać się z niniejszą instrukcją obsługi i zachować ją do późniejszego użytku.

### Ostrzeżenie



**Zagrożenie życia** przy otwieraniu urządzenia, z uwagi na odsłonięte, przewodzące prąd elementy i złącza. Przed otwarciem urządzenia wyciągnąć wtyczkę z gniazdka. Przed uruchomieniem należy sprawdzić, czy przewód sieciowy, wtyczka oraz przedłużacz nie mają uszkodzeń elektrycznych lub mechanicznych.



**Niebezpieczeństwo pożaru i eksplozji** w przypadku niewłaściwego użytkowania dmuchaw gorącego powietrza, w szczególności w pobliżu łatwopalnych materiałów i gazów wybuchowych.



**Niebezpieczeństwo poparzenia!** Nie dotykać grzałki ani dyszy, gdy są gorące. Odczekać, aż urządzenie wystygnie. Nie kierować strumienia gorącego powietrza na osoby lub zwierzęta.

### Uwaga



Podłączone **napięcie** musi odpowiadać napięciu naniesionemu na urządzeniu.



**Wyłacznik przeciwporażeniowy** jest niezbędny dla ochrony osób w przypadku zastosowania urządzenia na budowie wewnątrz pomieszczenia.



Urządzenie musi pracować **pod nadzorem**. Ciepło może przedostać się do łatwopalnych materiałów, znajdujących się poza zasięgiem wzroku. Urządzenie może być używane tylko przez **odpowiednio przeszkolony personel** lub pod jego nadzorem. Używanie urządzenia przez dzieci jest całkowicie zabronione.



Urządzenie **należy chronić przed wilgocią**.



Naprawy mogą być przeprowadzane jedynie przez autoryzowanego przedstawiciela **firmy Leister**. Należy stosować wyłącznie **oryginalne akcesoria i części zamienne firmy Leister**. W momencie, gdy szczotki węglowe osiągną długość minimalną, silnik doładowany wyłącza się automatycznie.

### Rękojmia

- Urządzenie objęte jest gwarancją od daty zakupu zgodnie z wymaganiami ustawowymi i postanowieniami danego kraju (udokumentowanie praw gwarancyjnych przez fakturę lub dowód dostawy). Powstałe uszkodzenia zostaną usunięte poprzez wymianę lub naprawę. Elementy grzejne urządzenia nie podlegają gwarancji.
- Przy zachowaniu ustawowych warunków, dalsze roszczenia są wykluczone.
- Uszkodzenia spowodowane normalnym użytkowaniem, przeciążeniem lub niezgodnym z przeznaczeniem zastosowaniem urządzenia nie podlegają gwarancji.
- Roszczenia gwarancyjne w stosunku do urządzeń, które zostały przez Kupującego przebudowane lub naprawiane nie będą akceptowane.

### Oświadczenie o zgodności

**Leister Technologies AG, Galileo-Strasse 10, 6056 Kaegiswil/Switzerland**, poświadcza, że produkt w tym wykonaniu handlowym spełnia wymogi następujących dyrektyw UE.

Dyrektywy: 2006/42, 2004/108, 2006/95, 2011/65  
 Normy: EN 12100-1, EN 12100-2, EN 14121-1,  
 EN 55014-1, EN 55014-2, EN 61000-6-2,  
 EN 61000-3-2, EN 61000-3-3, EN 62233,  
 EN 60335-2-45, EN 50581

Kaegiswil, 06.11.2013

*Bruno von Wyl*  
 Bruno von Wyl, CTO

*Beat Mettler*  
 Beat Mettler, COO

### Usuwanie odpadów



Elektronarzędzia, osprzęt i opakowanie należy doprowadzić do ponownego użytkowania zgodnego z zasadami ochrony środowiska. **Tylko dla państw należących do UE:** Nie należy wyrzucać elektronarzędzi do odpadów domowych! Zgodnie z europejską wytyczną 2002/96/EG o starych, zużytych narzędziach elektrycznych i elektronicznych i jej stosowania w prawie krajowym, wyeliminowane niezdatne do użycia elektronarzędzia należy zbierać osobno i doprowadzić do ponownego użytkowania zgodnego z zasadami ochrony środowiska.



A használati utasítást üzembevétele előtt gondosan olvassa el és őrizze meg.

### Figyelmeztetés



**Életveszélyes** a készülék burkolatát felnyitni, mert feszültség alatti alkatrészek és kötések válnak így szabaddá. A burkolat felnyitása előtt a készülék csatlakozó dugóját az aljzatból minden esetben ki kell húzni. A hálózati kábelt és csatlakozót elektromos és mechanikus sérülésekre ellenőrizni kell.



**Tűz és robbanásveszély** áll fenn, ha a forrólevegős készüléket szakszerűtlenül, különösen éghető anyagok és robbanásveszélyes gázok közelében használjuk.



**Égésveszély!** A fűtőbetét vezető és a fűvóka forró állapotban való megérintését kerülni. A készüléket használat után mindig vissza kell hűteni. A forró levegő sugarat nem szabad személyre, vagy állatokra irányítani.

### Figyelem



**Feszültségadatok**, amelyek a készüléken fel vannak tüntetve, mindig egyezniük kell a rendelkezésre álló hálózat adataival.



**FI-védőkapcsoló** alkalmazása az építkezéseken való használatkor kötelező, a dolgozók védelme érdekében.



A gépet **felügyelet** nélkül hagyni, és úgy üzemeltetni tilos, mert a forrólevegő az éghető anyagokat meggyújthatja. A gépet csak **kiképzett szakemberek**, vagy egyéb személyek kiképzett szakemberek felügyelete alatt használhatják. A gépet gyerekeknek használni tilos.



A készüléket **nedvességtől és párától óvni kell**.



Javítási munkálatokat kizárólag felhatalmazott Leister Szervizzel szabad végezteni. Csak eredeti Leister hellelékek és pótalkatrészek használhatók. A szénkefék minimális hosszának elérésekor a ventilátormotor automatikusan kikapcsol.

### Szavatosság

- Erre a készülékre a vásárlási dátumtól kezdve a törvényes/országspecifikus rendelkezéseknek megfelelő szavatosságot nyújtunk (a vásárlási dátumot a számlával vagy a szállítólevéllel lehet igazolni). A keletkezett károk helyettesítő szállítással vagy javítással szüntetjük meg. A fűtőelemekre ez a jótállás nem terjed ki.
- Minden egyéb igény, kivéve a törvény által előírtakat, kizárt.
- A természetes kopásra, túlterhelésre vagy szakszerűtlen kezelésre visszavezethető károkra a jótállás nem terjed ki.
- Jótállási igény nem érvényesíthető olyan készülékek esetén, melyeket a vevő átalakított vagy módosított.

### Megfelelőség

**Leister Technologies AG, Galileo-Strasse 10, 6056 Kaegiswil/Switzerland**, gazolja, hogy ez a termék az általunk forgalomba hozott kivitelben megfelel az alábbi EK-irányelvek követelményeinek.

Irányelvek: 2006/42, 2004/108, 2006/95, 2011/65

Harmonizált szabványok: EN 12100-1, EN 12100-2, EN 14121-1, EN 55014-1, EN 55014-2, EN 61000-6-2, EN 61000-3-2, EN 61000-3-3, EN 62233, EN 60335-2-45, EN 50581

Kaegiswil, 06.11.2013

*Bruno von Wyl*  
Bruno von Wyl, CTO

*Beat Mettler*  
Beat Mettler, COO

### Hulladékkezelés



Az elektromos kéziszerszámokat, tartozékokat és csomagolóanyagokat a környezetvédelmi szempontoknak megfelelően kell újrafelhasználásra leadni. **Csak az EU- tagországok számára:** Ne dobja ki az elektromos kéziszerszámokat a háztartási szemétkébe! Az elhasznált villamos és elektronikus berendezésekre vonatkozó 2002/96/EG európai irányelvnek és a megfelelő országos törvényeknek való áttűtetésének megfelelően a már nem használható elektromos kéziszerszámokat külön össze kell gyűjteni és a környezetvédelmi szempontoknak megfelelően kell újrafelhasználásra leadni.

Deutsch  
English  
Français  
Español  
Portugués  
Italiano  
Nederland  
Dansk  
Svenska  
Norsk  
Suomi  
Ελληνικά  
Türkçe  
Polski  
**Magyar**  
Česky  
Slovensky  
Română  
Slovensko  
Български  
Eesti  
Lietuviu  
Latviešu  
Русский  
日本語  
中文  
عربي



Před uvedením do provozu přečíst pozorně návod k obsluze a uschovat ho aby byl stále k dispozici.

### Varování



Při otevření přístroje hrozí **nebezpečí** a to z důvodu odkrytí vodivých součástí a konektorů. Před otevřením přístroje je nutno vytáhnout přívodní šnůru z elektrické zásuvky. Před uvedením do provozu zkontrolujte, jestli nedošlo k elektrickému nebo mechanickému poškození přívodního síťového kabelu nebo zástrčky.



Při neodborném zacházení s horkovzdušnými přístroji hrozí **nebezpečí požáru a výbuchu**, a to zejména v blízkosti hořlavých materiálů a výbušných plynů.



**Nebezpečí popálení!** V horkém stavu se nedotýkejte trbice topného článku a trysky. Nechte přístroj vychladnout. Proud horkého vzduchu neobracejte proti osobám ani zvířatům.

### Pozor



Uvedené napětí na přístroji musí souhlasit se sítovým napětím.



Při použití přístroje je z důvodu ochrany bezpodmínečně nutné používat **proudový chránič FI**.



Přístroj musí být provozován **pod stálým dohledem**. Teplo se může šířit i k hořlavým materiálům, které se nenacházejí v bezprostřední blízkosti. Přístroj mohou používat pouze osoby s příslušným odborným vzděláním nebo jiné osoby pod jejich dohledem. Dětem je použití přístroje zcela zakázáno.



Přístroj musí být chráněn před vlhkostí a mokrem.



Opravy provádějte výhradně autorizovaných servisech společnosti Leister. Používejte pouze originální příslušenství a náhradní díly Leister. Při dosažení minimální délky uhlíků se motor ventilátoru automaticky vypne.

### Záruka

- Pro tento stroj je zásadně poskytnuta záruka podle zákonných/dle země specifických ustanovení od data prodeje (dokladem účtenka nebo dodací list). Vzniklé škody budou odstraněny dodáním náhradního dílu nebo opravou. Topná tělesa jsou z této záruky vyloučena.
- Další nároky jsou, při dodržení zákonných ustanovení, vyloučeny.
- Škody, vycházející z přirozeného opotřebení, nadměrného zatěžování či neodborné manipulace, jsou ze záruky vyloučeny.
- Nárok na záruku zaniká u přístrojů, které byly zákazníkem přestavěny nebo pozměněny.

### Prohlášení o shodě

**Leister Technologies AG, Galileo-Strasse 10, 6056 Kaegiswil/Switzerland,** potvrzuje, že tento výrobek splňuje požadavky následujících směrnice ES.

Směrnice: 2006/42, 2004/108, 2006/95, 2011/65  
Harmonizované normy: EN 12100-1, EN 12100-2, EN 14121-1,  
EN 55014-1, EN 55014-2, EN 61000-6-2,  
EN 61000-3-2, EN 61000-3-3, EN 62233,  
EN 60335-2-45, EN 50581

Kaegiswil, 06.11.2013

*Bruno von Wyl*  
Bruno von Wyl, CTO

*Beat Mettler*  
Beat Mettler, COO

### Likvidace



Elektronářadí, příslušenství a obaly by měly být dodány k opětovnému zhodnocení nepoškozujícímu životní prostředí. **Pouze pro země EU:** Nevyhazujte elektronářadí do domovního odpadu! Podle evropské směrnice 2002/96 o starých elektrických a elektronických zařízeních a jejím prosazení v národních zákonech musí být neupotřebitelné elektronářadí dodáno k opětovnému zhodnocení nepoškozujícímu životní prostředí.



Návod na obsluhu si pozorne prečítajte pred uvedením zariadenia do prevádzky a uchovajte ho pre neskoršie použitie.

### Výstraha



**Nebezpečenstvo**, nakoľko otvorením prístroja sa odkryjú komponenty a spoje, ktoré sú pod napätím. Pred otvorením prístroja vytiahnite elektrickú zástrčku z elektrickej zásuvky. Pred uvedením do prevádzky skontrolujte napájací kábel a zástrčku, ako aj predlžovací kábel, či nevykazujú elektrické alebo mechanické poškodenie.



**Riziko vzniku požiaru a explózie** v prípade neodborného používania prístrojov s horúcim vzduchom, najmä v blízkosti horľavých materiálov a výbušných plynov.



**Riziko popálenia!** Nedotýkajte sa rúrky vyhrievacích článkov a dýzy v horúcom stave. Prístroj nechajte vychladnúť. Lúčom horúceho vzduchu nemierťe na osoby alebo zvieratá.

### Upozornenie



**Menovité napätie**, ktoré je uvedené na prístroji, sa musí zhodovať so sieťovým napätím.



**Spínač ochrany pred chybným prúdom** je pri použití prístroja na stavbách na ochranu osôb nutne potrebný.



Prístroj **musí** byť prevádzkovaný **pod dohľadom**. Teplo sa môže dostať k horľavým materiálom, ktoré sa nachádzajú mimo dohľad. Prístroj smú používať len **vyskolení odborníci** alebo ľudia pod ich dohľadom. Deťom je používanie úplne zakázané.



Prístroj **chráňte pred vlhkým a mokrým prostredím**.



Opravy nechajte vykonávať výhradne v autorizovaných servisoch spoločnosti Leister. Používajte iba originálne náhradné diely a príslušenstvo Leister. Keď uhlíkové kefy dosiahnu minimálnu dĺžku, motor ventilátora sa automaticky vypne.

### Záruka

- Na tento výrobok poskytujeme záruku v zmysle zákonných predpisov/predpisov špecifických pre danú krajinu od dátumu predaja (dokladovanie faktúrou alebo dodacím listom). Vzniknuté škody budú odstránené dodaním náhradného dielu alebo opravou. Vyhrievacie telesá sú z tejto záruky vylúčené.
- Ďalšie nároky sú, pri dodržaní zákonných ustanovení, vylúčené.
- Škody, vzniknuté z prirodzeného opotrebovania, nadmerného zaťažovania či neodbornej manipulácie, sú zo záruky vylúčené.
- Nárok na záruku zaniká u prístrojov, ktoré boli zákazníkom prestavané alebo pozmenené.

### Konformita

**Leister Technologies AG, Galileo-Strasse 10, 6056 Kaegiswil/Switzerland**, potvrdzuje, že tento produkt vo vyhotovení, ktoré dávame do predaja, zodpovedá požiadavkám nasledovných smerníc EG.

Smernice: 2006/42, 2004/108, 2006/95, 2011/65  
 Harmonizované normy: EN 12100-1, EN 12100-2, EN 14121-1,  
 EN 55014-1, EN 55014-2, EN 61000-6-2,  
 EN 61000-3-2, EN 61000-3-3, EN 62233,  
 EN 60335-2-45, EN 50581

Kaegiswil, 06.11.2013

*Bruno von Wyl*  
 Bruno von Wyl, CTO

*Beat Mettler*  
 Beat Mettler, COO

### Likvidácia



Ručné elektrické náradie, príslušenstvo a obal treba dať na recykláciu šetriacu životné prostredie. **Len pre krajiny EÚ:** Neodhadzujte ručné elektrické náradie do komunálneho odpadu! Podľa Európskej smernice 2002/96 o starých elektrických a elektronických výrobkoch a podľa jej aplikácií v národnom práve sa musia už nepoužiteľné elektrické produkty zbierať separovane a dať na recykláciu zodpovedajúcu ochrane životného prostredia.

- Deutsch
- English
- Français
- Español
- Portugués
- Italiano
- Nederland
- Dansk
- Svenska
- Norsk
- Suomi
- Ελληνικά
- Türkçe
- Polski
- Magyar
- Česky
- Slovensky**
- Romana
- Slovensko
- Български
- Eesti
- Lietuviu
- Latviešu
- Русский
- 日本語
- 中文
- عربي



Citiți cu atenție Instrucțiunile de operare și le păstrați pentru a fi disponibile ulterior.

### Avertisment



**Pericol fatal la** deschiderea aparatului, deoarece se eliberează componente și cuplaje conducătoare de tensiune. Înainte de a deschide aparatul a se scoate din priză întrerupătorul. Înainte de punerea în funcțiune, verificați cablul de conectare la rețeaua electrică și ștecherul, precum și cablul prelungitor, să nu prezinte deteriorări electrice sau mecanice.



**Pericol de foc și de explozie** la folosirea neadecvată a aparatelor cu aer cald, în special în apropierea materialelor combustibile și a gazelor explozive.



**Pericol de arsuri!** A nu se atinge în stare fierbinte conducta elementului de încălzire sau duzele. A se lăsa aparatul să se răcească. A nu se îndrepta jetul de aer cald spre oameni sau animale.

### Precauție



**Tensiunea nominală** care este indicată pe aparat trebuie să corespundă cu tensiunea rețelei.



De **întrerupătorul FI** este neapărată nevoie pentru protecția persoanelor la folosirea aparatului pe șantier.



Aparatul **trebuie folosit sub supraveghere**. Căldura poate să ajungă la materiale combustibile, care se află în **afara** perimetrului de vizibilitate. Aparatul poate fi folosit **doar de către specialiști calificați** sau sub supravegherea acestora. Copiilor le este categoric interzisă folosirea aparatului.



A se proteja aparatul **de umiditate și apă**.



Reparațiile vor fi executate strict prin intermediul unui centru de service autorizat Leister. Se vor folosi doar accesorii și piese de schimb originale Leister. Motorul suflantei se deconectează automat dacă perile de cărbune au atins lungimea minimă.

### Garanție

- Pentru acest aparat se aplică întotdeauna garanția conform prevederilor legale/naționale specifice la data cumpărării (Dovedită prin factură sau aviz de livrare). Defecțiunile apărute sunt înlăturate prin livrare de piese de schimb sau reparații. Elementele de încălzire sunt excluse de la această garanție.
- Alte pretenții, în afara celor prevăzute de lege, sunt excluse.
- Defecțiuni care sunt dovedite ca fiind cauzate în urma uzurii naturale, suprasolicității sau a folosirii necorespunzătoare, sunt excluse de la garanție.
- Nu se oferă garanție la aparatele care sunt reconfectionate sau modificate de către cumpărător.

### Conformitate

**Leister Technologies AG, Galileo-Strasse 10, 6056 Kaegiswil/Switzerland**, confirmă că, acest produs, în varianta de execuție prezentată de noi, satisface cerințele următoarelor Directive CE.

Directive: 2006/42, 2004/108, 2006/95, 2011/65  
 Norme armonizate: EN 12100-1, EN 12100-2, EN 14121-1,  
 EN 55014-1, EN 55014-2, EN 61000-6-2,  
 EN 61000-3-2, EN 61000-3-3, EN 62233,  
 EN 60335-2-45, EN 50581

Kaegiswil, 06.11.2013

*Bruno von Wyl*  
 Bruno von Wyl, CTO

*Beat Mettler*  
 Beat Mettler, COO

### Eliminare



Sculele electrice, accesoriile și ambalajele trebuie direcționate către o stație de revalorificare ecologică. **Nu numai pentru țările membre UE:** Nu aruncați sculele electrice în gunoii menajer! Conform Directivei Europene 2002/96 privind aparatura electrică și electronică uzată și transpunerea acesteia în legislația națională, sculele electrice casate trebuie colectate separat și direcționate către o stație derevalorificare ecologică





Pred zagonom skrbno preberite navodila za uporabo in jih shranite za nadaljnjo referenco.

### Opozorilo



Odpiranje naprave je **življenjsko nevarno**, ker so komponente in priključki v notranjosti naprave pod napetostjo. Pred odpiranjem naprave obvezno izvelicite vtič iz vtičnice. Pred začetkom uporabe preverite, ali so električna napeljava, vtiči in podaljški električno ali mehansko poškodovani.



Pri nepravilni uporabi naprav na vroči zrak obstaja **nevarnost požara in eksplozije**, zlasti v bližini gorljivih materialov in eksplozivnih plinov.



**Nevarnost opeklin!** Ne dotikajte se cevi ogrevalnega elementa in šobe, kadar sta vroči. Počakajte, da se naprava ohladi. Curka vročega zraka nikoli ne usmerite v ljudi ali živali.

### Pozor



Omrežna napetost mora ustrezati **nazivni napetosti**, ki je navedena na napravi.



Pri uporabi naprave na gradbiščih je za zaščito oseb nujno potrebno **stikalo-FI**.



Naprava mora biti med obratovanjem **pod nadzorom**. Toplota lahko pride v stik z gorljivimi materiali, ki so izven dogleda. Napravo lahko uporablja izključno **usposobljeno strokovno osebje** ali druge osebe pod njihovim nadzorom. Otrokom je uporaba strogo prepovedana.



Naprava **mora biti zaščiten pred vlago in mokroto**.



Popravila naj izvaja samo pooblaščenno zastopništvo. Uporabljajte zgolj originalne nadomestne dele in orodje. Ko se oglene ščetke skrajšajo na minimalno dolžino, se motor ventilatorja samodejno ustavi.

### Garancija

- Za to napravo običajno obstaja garancija v skladu z zakonskimi/za državo specifičnimi določili, ki velja od datuma nakupa (kot dokazilo veljata račun ali dobavnica). Sanacija nastale škode vključuje popravilo ali zamenjavo. Grelnih elementov ta garancija ne pokriva.
- Skladno z zakonskimi določili so izključeni vsi nadaljnji zahtevki.
- Garancija ne krije škode, ki je posledica naravne obrabe, preobremenitve ali nepravilne uporabe.
- Stranka ne more uveljavljati zahtevkov za naprave, ki jih je predelala ali preoblikovala..

### Konformnost

**Leister Technologies AG, Galileo-Strasse 10, 6056 Kaegiswil/Switzerland**, potrjuje, da ta izdelek v izvedbi, ki jo prodajamo, izpolnjuje zahteve naslednjih smernic EG:

Smernice: 2006/42, 2004/108, 2006/95, 2011/65  
 Usklajeni normativi: EN 12100-1, EN 12100-2, EN 14121-1,  
 EN 55014-1, EN 55014-2, EN 61000-6-2,  
 EN 61000-3-2, EN 61000-3-3, EN 62233,  
 EN 60335-2-45, EN 50581

Kaegiswil, 06.11.2013

*Bruno von Wyl*  
 Bruno von Wyl, CTO

*Beat Mettler*  
 Beat Mettler, COO

### Odlaganje



Električna orodja, pribor in embalažo oddajte v okolju prijazno ponovno predelavo. **Samo za države EU:** Električna orodja ne odlagajte med hišne odpadke! V skladu z evropsko smernico št. 2002/96 o starih električnih in elektronskih aparatih in z njenim tolmačenjem v nacionalnem pravu je potrebno ločeno zbiranje neuporabnih električnih orodij in oddajanje le-teh v okolju prijazno ponovno predelavo.

Deutsch  
 English  
 Français  
 Español  
 Português  
 Italiano  
 Nederland  
 Dansk  
 Svenska  
 Norsk  
 Suomi  
 Ελληνικά  
 Türkçe  
 Polski  
 Magyar  
 Česky  
 Slovensky  
 Română  
**Slovensko**  
 Български  
 Eesti  
 Lietuviu  
 Latviešu  
 Русский  
 日本語  
 中文  
 عربي



Прочетете внимателно ръководството на потребителя преди пускане в експлоатация и го съхранявайте за по-нататъшно ползване.

### Предупреждение



Опасност за живота при отваряне на уреда, тъй като компонентите под напрежение и връзките се откриват. Преди отварянето на уреда извадете щепсела от контакта. Преди пускането в действие проверете захранващия кабел и съединителя, а така също и удължителния кабел, за електрически и механични повреди.



Опасност от пожар и експлозия при некомпетентна употреба на уредите за горещ въздух, особено в близост до горивни материали и експлодиращи газове.



Опасност от изгаряне! Тръбата на нагревателния елемент и дюзата да не се докосват, когато са горещи. Оставете уреда да се охлади. Не насочвайте горещата струя въздух към хора и животни.

### Внимание



**Номиналното напрежение**, указано на уреда, трябва да съвпада с мрежовото напрежение.



При използването на уреда на строителни площадки с целзащита на хората е задължително наличието на бързодействащ **защитен изключвател, реагиращ на появата на диференциален ток във веригата** захранваща уреда.



Уредът **трябва да се използва под надзор**. Топлината може да попадне върху горивни материали, които се намират извън зрителното поле. Уредът трябва да се използва само от **обучени специалисти** или под техен надзор. Абсолютно е забранено използването на уреда от деца.



Уредът **да се пази от влага и намокряне**.



Ремонтите следва да се извършват изключително от оторизиран сервиз на Leister. Трябва да се използват само оригинални допълнителни принадлежности и резервни части на Leister. Двигателят на вентилатора се изключва автоматично, когато бъде достигната минималната дължина на графитните четки.

### Гаранция

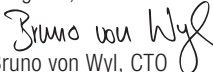
- За този инструмент стандартно предлагаме гаранция в съответствие със законовите/специфичните за конкретната държава разпоредби, валидна от датата на покупката (удостоверена чрез фактура или документ за доставка). Възникналите повреди ще се отстраняват чрез подмяна или ремонт. Нагревателните елементи са изключени от тази гаранция.
- Други претенции, при спазването на изискванията на закона, са изключени.
- Неизправностите, които се базират на естествено износване, пре товарване или некомпетентно използване, са изключени от гаранцията.
- Няма права на претенции при уреди, които са променени или модифицирани от купувача.

### Декларация за съответствие

**Leister Technologies AG, Galileo-Strasse 10, 6056 Kaegiswil/Switzerland**, декларира, че този продукт в състояние на доставка съответства на изискванията на следните директиви на ЕС:

Директиви:	2006/42, 2004/108, 2006/95, 2011/65
Хармонизирани стандарти:	EN 12100-1, EN 12100-2, EN 14121-1, EN 55014-1, EN 55014-2, EN 61000-6-2, EN 61000-3-2, EN 61000-3-3, EN 62233, EN 60335-2-45, EN 50581

Kaegiswil, 06.11.2013

  
Bruno von Wyl, CTO

  
Beat Mettler, COO

### Бракуване и изхвърляне



Електроинструментите, допълнителните приспособления и опаковките трябва да бъдат подложени на подходяща преработка за оползотворяване на съдържащите се в тях вторични суровини. **Само за страни от ЕС:** Не изхвърляйте електроинструментите при битовите отпадъци! Съгласно Директива на ЕС 2002/96 относно бракувани електрически и електронни устройства и утвърждаването й като национален закон електроинструментите, които не могат да се използват повече, трябва да се събират отделно и да бъдат подлагани на подходяща преработка за оползотворяване на съдържащите се в тях вторични суровини.



Enne seadme kasutuselevõttu lugege hoolikalt kasutusjuhendit ja säilitage see edaspidiseks kasutamiseks.

### Hoiatus



Seadme avamine on **eluohulik**, kuna see avab juurdepääsu voolu juhtivatele komponentidele ja ühendustele. Enne seadme avamist tõmmake pistik vooluvõrgust välja. Enne kasutuselevõttu tuleb kontrollida, ega toitekaabli, pistiku või pikendusjuhtmel pole elektrilisi ega mehaanilisi kahjustusi.



Kuumaõhuseadmete mitteotstarbekohasel kasutamisel **tekib tuleja plahvatusoht**, eriti tuleohtlike materjalide ja plahvatusohtlike gaaside läheduses.



**Põletusohu!** Kuumaõhutoru ja düüsi ei tohi puudutada, kui nad on kuumad. Laske seadmel jahtuda. Ärge suunake kuumaõhuvoolu inimestele või loomadele.

### Ettevaatust



Seadmel märgitud **nimipinge** peab vastama võrgupingele.



Seadme kasutamisel ehitusplatsidel tingimata kasutada **rikkevoolukaitselülitit**, tagamaks inimeste ohutust.



Seade ei tohi töötada **ilma järelvalveta**. Kuumus võib jõuda tuleohtlike materjalideni, mis asuvad väljaspool nägemisulatust. Seadmega tohivad töötada ainult vastava väljaõppega spetsialistid või nende järelvalve all töötades. Lastele on seadme kasutamine täielikult keelatud.



Kaitske seadet **rõskuse ja niiskuse eest**.



Remonditööd on lubatud teostada ainult tootja poolt sertifitseeritud klienditeeninduskeskuses. Lubatud on kasutada ainult tootja originaaldetaile ja originaalseid varuosi. Puhurimootor lülitub pärast süsinikharjade minimaalse pikkuse saavutamist automaatselt välja.

### Garantii

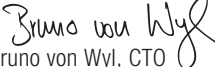
- Anname tööriistale tavaliselt garantii, mis vastab ostukuupäeval kehtivatele seaduslikele/riigipõhiste määrustele (seda kinnitab arve või tarnedokument). Tekkinud kahjustuste korral toode asendatakse või parandatakse. Kütteelemendid ei kuulu garantii alla.
- Mingeid muid nõudeid, mis pole seadustes ette nähtud, ei rahuldata.
- Garantii ei hõlma kahjude hüvitamist, mis tulenevad loomulikust kulumisest, seadme ülekoormamisest või mitteotstarbekohasest kasutamisest.
- Garantii kaotab kehtivuse, kui ostja on seadmeid ümber ehitanud või modifitseerinud.

### Vastavus

**Leister Technologies AG, Galileo-Strasse 10, 6056 Kaegiswil/Switzerland**, kinnitab, et see toode täidab meie poolt ringlusse toodud kujul järgmist EÜ-direktiivide nõudeid

Direktiivid: 2006/42, 2004/108, 2006/95, 2011/65  
 Harmoneeritud normid: EN 12100-1, EN 12100-2, EN 14121-1, EN 55014-1, EN 55014-2, EN 61000-6-2, EN 61000-3-2, EN 61000-3-3, EN 62233, EN 60335-2-45, EN 50581

Kaegiswil, 06.11.2013

  
 Bruno von Wyl, CTO

  
 Beat Mettler, COO

### Kasutuskõlbmatuks muutunud seadmete käitlus



Elektriseadmed, lisatarvikud ja pakendid tuleks keskkonnasäästlikult ringlusse võtta. **Üksnes EL liikmesriikidele:** Arge käidelda kasutuskõlbmatuks muutunud elektrilisi tööriistu koos olmejäätmetega! Vastavalt Euroopa Parlamendi ja nõukogu direktiivile 2002/96 elektri- ja elektroonikaseadmete jäätmete kohta ning direktiivi nõuete kohaldamisele liikmesriikides tuleb kasutuskõlbmatuks muutunud elektrilised tööriistad eraldi kokku koguda ja keskkonnasäästlikult korduskasutada või ringlusse võtta.

Deutsch  
 English  
 Français  
 Español  
 Português  
 Italiano  
 Nederland  
 Dansk  
 Svenska  
 Norsk  
 Suomi  
 Ελληνικά  
 Türkçe  
 Polski  
 Magyar  
 Česky  
 Slovensky  
 Română  
 Slovensko  
 Български  
**Eesti**  
 Lietuviu  
 Latviešu  
 Русский  
 日本語  
 中文  
 عربي



Prieš pradėdami darbą su prietaisu, atidžiai perskaitykite naudojimo instrukciją ir pasidėkite ją saugioje vietoje, kad galėtumėte prireikus pasinaudoti ja ateityje.

### Perspėjimas



Atidarius prietaisą, dėl įtampų turinčių sudėtinių dalių ir atvirų sujungimų kyla **pavojus gyvybei**. Prieš jį atidarant reikia ištraukti kištuką iš maitinimo tinklo lizdo. Prieš pradėdami naudoti prietaisą patikrinkite maitinimo laidą ir kištuką bei ilginimo laidą dėl elektros ar mechaninių pažeidimų.



Netinkamai elgiantis su orą kaitinančiais prietaisais, ypač jiems esant netoli degių medžiagų ir sprogių dujų, **jie gali užsidegti ir sprogti**.



**Pavojus nusideginti!** Neliesti kaitinimo elemento vamzdelio ir purkštuko, kai jie įkaitę. Leisti prietaisui atušti. Nenukreipti karšto oro srovės į žmones ar gyvūnus.

### Atsargiai



**Nominali įtampa**, kuri nurodyta ant prietaiso, turi atitikti tinklo įtampą.



Jei prietaisas naudojamas statybvietėje, žmonėms **apsaugoti būtina naudoti apsauginį atjungimo jungiklį**.



Kai prietaisas veikia, privalu jį **stebėti**. Šiluma gali pasiekti degias medžiagas, kurios yra už matomumo ribų. Prietaisą gali naudoti tik **apmokyti asmenys** arba jiems prižiūrint. Vaikams jį naudoti draudžiama.



**Saugoti prietaisą nuo drėgmės.**



Remonto darbai atliekami tik gamintojo nurodytose aptarnavimo vietose. Leidžiama naudoti tik originalius gamintojo priedus ir atsargines detales. Ventilatoriaus variklis automatiškai išsijungia, kai angliniai šepetėliai sutrupėja iki minimumo.

### Garantija

- Šiam įrankiui mes paprastai suteikiame garantiją pagal įstatymus ar konkrečios šalies teisės aktus – nuo pirkimo datos (patikrinama pagal sąskaitą-faktūrą ar pristatymo dokumentą). Atsiradęs gedimas bus pašalintas pakeičiant arba pataisant. Kaitinimo elementams netaikoma garantija.
- Kitos (teisinėse nuostatose nenumatytos) pretenzijos nepriimamos.
- Garantija netaikoma pažeidimams, atsiradusiems dėl natūralaus prietaiso nusidėvėjimo, perkrovimo ar netinkamo jo naudojimo.
- Dėl prietaisų, kurių konstrukciją pirkejas pakeitė ar modifikavo, pretenzijos nepriimamos.

### Reikalavimų atitikimas

**Leister Technologies AG, Galileo-Strasse 10, 6056 Kaegiswil/Switzerland**, mes patvirtiname, kad šio produkto modelis, paleistas mumis į apyvartą, pilnutinai atitinka sekančias EB direktyvas.

Direktyvos: 2006/42, 2004/108, 2006/95, 2011/65  
 Harmonizuotos normos: EN 12100-1, EN 12100-2, EN 14121-1,  
 EN 55014-1, EN 55014-2, EN 61000-6-2,  
 EN 61000-3-2, EN 61000-3-3, EN 62233,  
 EN 60335-2-45, EN 50581

Kaegiswil, 06.11.2013

Bruno von Wyl

Bruno von Wyl, CTO

Beat Mettler

Beat Mettler, COO

### Sunaikinimas



Prietaisas, papildoma įranga ir pakuotė turi būti panaudoti ekologiškam antriam perdirbimui. **Tik ES šalims:** Nemeskite elektrinių įrankių į buitinių atliekų konteinerius! Pagal EEB direktyvą 2002/96 dėl naudotų elektrinių įrankių ir elektroninių prietaisų atliekų utilizavimo ir pagal vietinius valstybės įstatymus nebetinkami naudoti elektriniai įrankiai turi būti surenkami atskirai nuo kitų atliekų ir gabenami į antrinių žaliavų tvarkymo vietas perdirbti aplinkai nekenksmingu būdu.



Pirms ekspluatācijas uzsākšanas uzmanīgi izlasiet lietošanas instrukciju un uzglabājiet to turpmākai izmantošanai.

## Bīdīnājums



Atverot ierīci, pastāv **briesmas dzīvībai**, jo tādējādi var brīvi piekļūt strāvu vadošām detaļām un pieslēgumiem. Pirms atvērt ierīci, atvienojiet to no elektriskā tīkla. Pirms nodošanas ekspluatācijā pārbaudiet, vai strāvas padeves vadam, savienotajam un pagarinājuma vadam nav elektrisku vai mehānisku bojājumu.



Lietojot karstā gaisa ierīces neatbilstoši, jo īpaši degošu materiālu un eksplozīvu gāzu tuvumā, pastāv **ugunsgrēka risks un sprādzienbīstamība**.



**Apdedzināšanās risks!** Nepieskarieties karstai sildelementa caurulei un sprauslai. Ļaujiet ierīcei atdzist. Nevērsiet karstā gaisa strūklu cilvēku vai dzīvnieku virzienā.

## Uzmanību



**Nominālajam spriegumam**, kurš ir norādīts uz ierīces, ir jāatbilst tīkla spriegumam.



Izmantojot ierīces būvdarbos, personu aizsardzības nolūkos noteikti ir nepieciešams **noplūdes strāvas aizsardzības slēdzis**.



Ierīce darbības laikā ir **jāuzrauga**. Siļtums var nokļūt līdz degošiem materiāliem, kuri neatrodas Jūsu redzeslokā. Ierīci drīkst lietot tikai **apmācīti speciālisti** vai šādu personu uzraudzībā. Bērniem ierīces lietošana ir kategoriski aizliegta.



Sargiet **ierīci no mitruma un slapjuma**.



Remonta darbi veicami tikai pilnvarotos ražotāja servisa punktos. Atļauts izmantot tikai oriģinālus ražotāja piederumus un rezervesdaļas. Kad tiek sasniegts oglekļa birstīšu minimālais garums, ventilatora motors automātiski izslēdzas.

## Garantija

- Šim instrumentam mēs parasti nodrošinām garantiju saskaņā ar likumā noteiktajiem/valsts specifiskajiem normatīviem, sākot no iegādes datuma (apliecīnāts rēķinā vai piegādes dokumentā). Radušies bojājumi tiks novērsti, aizstājot instrumentu vai veicot tā remontu. Garantija neattiecas uz sildelementiem.
- Citas pretenzijas, izņemot likumā noteiktās, nav spēkā.
- Garantija neattiecas uz zaudējumiem, kuri radušies dabīga nodiluma, pārslodzes vai nepareizas lietošanas rezultātā.
- Pretenzijas nav spēkā, ja pircējs ierīci ir pārbūvējis vai pārveidojis.

## Atbilstība

**Leister Technologies AG, Galileo-Strasse 10, 6056 Kaegiswil/Switzerland**, apliecina, ka šis mūsu apgrozījumā nodotais modeļa izstrādājums atbilst visām sekojošo EK direktīvu prasībām.

Direktīvas: 2006/42, 2004/108, 2006/95, 2011/65  
 Harmonizētas normas: EN 12100-1, EN 12100-2, EN 14121-1,  
 EN 55014-1, EN 55014-2, EN 61000-6-2,  
 EN 61000-3-2, EN 61000-3-3, EN 62233,  
 EN 60335-2-45, EN 50581

Kaegiswil, 06.11.2013

Bruno von Wyl, CTO

Beat Mettler, COO

## Atbrīvošanās no nolietotajiem izstrādājumiem



Sagatavojot atreizējai izmantošanai nolietotos elektroinstrumentus, to piederumus un iesaiņojuma materiālus, tie jāpārstrādā apkārtējai videi nekaitīgā veidā. **Tikai ES valstīm:** Neizmetiet elektroinstrumentu sadzīves atkritumu tvērtne! Saskaņā ar Eiropas Savienības direktīvu 2002/96 par nolietotajām elektriskajām un elektroniskajām ierīcēm un to pārstrādi, kā arī atbilstoši tās atspoguļojumiem nacionālajā likumdošanā, lietošanai nederīgie elektroinstrumenti jāsavāc un izjauktā veidā jānogādā pārstrādei apkārtējai videi nekaitīgā veidā, lai tos sagatavotu atreizējai izmantošanai.

- Deutsch
- English
- Français
- Español
- Portugués
- Italiano
- Nederland
- Dansk
- Svenska
- Norsk
- Suomi
- Ελληνικά
- Türkçe
- Polski
- Magyar
- Česky
- Stovensky
- Română
- Slovensko
- Български
- Eesti
- Літвініш
- Latviešu
- Русский
- 日本語
- 中文
- عربي



Перед вводом в эксплуатацию внимательно прочтите инструкцию по эксплуатации и сохраните ее для дальнейшего использования.

### Предупреждение



Открытие прибора **опасно для жизни**, так как обнажаются детали, находящиеся под напряжением, и места подключения. Перед открытием прибора выдернуть штепсельную вилку из розетки. Перед вводом в эксплуатацию проверить кабель сетевого питания и штекер, а также удлинительные кабели на электрические и механические повреждения.



**Опасность пожара и взрыва** при ненадлежащем использовании приборов для подачи горячего воздуха, особенно вблизи воспламеняющихся материалов и взрывоопасных газов.



**Опасность получения ожогов!** Не дотрагиваться до трубки нагревательного элемента и сопла в горячем состоянии. Дать прибору остыть. Не направлять поток горячего воздуха на людей или животных.

### Осторожно



Указанное на приборе **номинальное напряжение** должно соответствовать напряжению в сети.



При работе с прибором на стройках в целях безопасности необходимо использовать **выключатель с дифференциальной защитой**.



Использовать прибор только **под наблюдением**. Тепло может попасть к воспламеняющимся материалам, находящимся вне видимости. Использование прибора разрешено только **обученным специалистам** или под их контролем. Использование прибора детьми строго воспрещается.



Предохранять прибор **от влаги и сырости**.



Ремонт может производиться исключительно в авторизованных сервисных отделениях компании Leister. Разрешается использовать только оригинальные комплектующие и запасные части компании Leister. При достижении минимальной длины угольных щеток двигатель воздуходувки автоматически выключается.

### Гарантия

- На настоящий инструмент принципиально предоставляется гарантия в соответствии с законными / специфичными для отдельных стран предписаниями, начиная с даты продажи (по предъявлению счета или накладной). Возникшие неисправности устраняются заменой или ремонтом инструмента. Возникшие повреждения устраняются посредством замены или ремонта. Гарантия не распространяется на нагревательные элементы.
- Дальнейшие претензии, с учетом законодательных положений, не принимаются.
- На повреждения, возникшие в результате естественного износа, чрезмерных нагрузок или ненадлежащего использования, гарантия не распространяется.
- Претензии к приборам, модифицированным или измененным покупателем, не принимаются.

### Конформность

Leister Technologies AG, Galileo-Strasse 10, 6056 Kaegiswil/Швейцария, подтверждает, что данное изделие в исполнении, выпущенном нами, удовлетворяет требованиям следующих общеевропейских норм.

Директивы: 2006/42, 2004/108, 2006/95, 2011/65  
 Гармонизированные: EN 12100-1, EN 12100-2, EN 14121-1, EN 55014-1, EN 55014-2, EN 61000-6-2, EN 61000-3-2, EN 61000-3-3, EN 62233, EN 60335-2-45, EN 50581

Kaegiswil, 06.11.2013

Bruno von Wyl  
 Bruno von Wyl, CTO

Beat Mettler  
 Beat Mettler, COO

### Утилизация



Электроинструмент, комплектующие и упаковка должны быть отданы на переработку для экологически целесообразного вторичного использования. Только для стран-членов ЕС: Не выбрасывать электроинструмент в домашние отходы! В соответствии с общеевропейской директивой 2002/96 об утилизации электроприборов и электронного оборудования и ее воплощением в правовых нормах стран-членов непригодные к использованию электроинструменты должны быть отдельно собраны и отданы на переработку для экологически целесообразного вторичного использования.



ご使用を開始する前に必ず本取扱説明書をお読みに  
なり、わかりやすい場所に保管してください。

## 警告



生命の危険：機器を開けると、導電性の部品および接合部  
が露出するため危険です。機器を開  
ける場合は、電源プラグをコンセントから抜いてください。  
ご使用になる前に、電源ケーブル、コネクタ、延長ケー  
ブルに電氣的 / 機械的損傷がないか点検してください。



火災・爆発の危険：特に可燃物や爆発性ガスの近くでは、  
熱風機を不適切に使用しないでください。



火傷の危険！：熱をもったヒーターエレメントおよび  
吹出口には触れないでください。機器が冷却するまで待  
ってください。熱風を人や動物に向けしないでください。

## 注意



定格電圧：機器に表示される定格電圧が配電電圧と一  
致することを確認してください。



漏電遮断機：工事現場で機器を使用する際は、人員保  
護のために必ず設置してください。



機器は監視下で使用してください。視界の外にある可  
燃物にも熱が到達する可能性があります。  
教育を受けた専門技術者だけが機器を使用できます。  
または専門技術者の監督下で使用し  
てください。子供には絶対に使用させないでください。



機器は湿気や水気から保護してください。



認可されたLeisterサービス所にてのみ、修理を行って  
ください。その際 Leisterの部品のみ利用してください  
炭素ブラシの長さが最小になると、ブローモーター  
は自動的に停止します。

## 保証

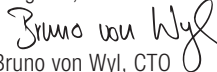
- 本装置については原則としては購入日（請求書または納品書  
の証明要）以降に適用される法的および国別規定による保  
証があります。損害が発生した場合代替品または修理により  
てん補されます。ヒーターエレメントは補償の対象外です。
- 法的な規定を前提として、その他の要求は受け付けられません。
- 自然消耗や過負荷、不適切な取扱いに起因する損害は、  
保証の対象外となります。
- 購入者によって改造または変更された機器は保証の対象外となります。

## 適合性

6056 Kaegiswil(スイス)のLeister Process Technologies社は、当社より  
流通される仕様の本製品が以下のEU指令の要求項目を充足す  
ることを確認しています。

指令: 2006/42, 2004/108, 2006/95, 2011/65  
整合規格: EN 12100-1, EN 12100-2, EN 14121-1,  
EN 55014-1, EN 55014-2, EN 61000-6-2,  
EN 61000-3-2, EN 61000-3-3, EN 62233,  
EN 60335-2-45, EN 50581

Kaegiswil, 06.11.2013

  
Bruno von Wyl, CTO

  
Beat Mettler, COO

## 廃棄処分



電動工具、付属品、包装は、環境にやさしいリサイクル  
システムに回収しなければなりません。EU諸国yみv適用：  
電動工具は家庭廃棄物として処分しないでください!! 廃電氣電  
子機器に関する欧州指令2002/96ならびにその国内施行法により、使用  
不能となった電動工具は分別回収を行い、環境にやさしいリサイクルシ  
ステムで再利用をはかることが定められています。

Deutsch  
English  
Français  
Español  
Português  
Italiano  
Nederland  
Dansk  
Svenska  
Norsk  
Suomi  
Ελληνικά  
Türkçe  
Polski  
Magyar  
Česky  
Slovensky  
Română  
Slovensko  
Български  
Eesti  
Lietuviu  
Latviešu  
Русский  
日本語  
中文  
عربي



调试前请仔细阅读操作说明书，然后再进行下一步的操作。

## 警告



打开设备时，带电元件及接头显露，可能导致生命危险。打开设备前应将电源插头从插座上拔下。调试前检查电源线和插头以及延伸线缆是否有电气和机械损伤。



热风设备使用不当，尤其是在可燃物或可爆炸气体附近使用时，可能导致**火灾和爆炸危险**。



**燃烧危险！**不要触摸热的加热管元件和喷嘴。冷却设备。热空气射流切勿指向人或动物。

## 小心



所设定的设备**额定电压**务必要与电源电压保持一致。



在施工现场使用设备时，为确保人员安全，必须使用**故障电流开关**。



设备运行时**必须进行监控**。热气可能到达视线外的可燃物上。只能由**受过培训的人员**或在**其监督下**操作设备。儿童不得使用设备。



注意设备**防潮防湿**。



修理只能通过经授权的Leister-服务站执行。只可以使用正宗的Leister-配件和备件。碳刷长度达到最小时，鼓风机电机自动关闭。

## 质量保证

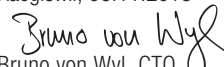
- 通常按照法律法规/国标规定，从购买之日起（以发票或者发货单为准）提供保修。通过配件供应或维修排除已产生的故障。加热元件不包含在保修范围之内。
- 在遵守相关法律条款的前提下，不包括其他权利和要求
- 自然损耗、超负荷运转或操作不当所导致的设备损坏，均不在此质保范围之内。
- 经过买方改装或更改的设备不具有任何 权利要求。

## 一致性

Leister Technologies AG, Galileo-Strasse 10, 6056 Kaegiswil/Schweiz, 确认，我们投入使用的产品满足下列欧盟准则的要求。

准则: 2006/42, 2004/108, 2006/95, 2011/65  
符合标准: EN 12100-1, EN 12100-2, EN 14121-1,  
EN 55014-1, EN 55014-2, EN 61000-6-2,  
EN 61000-3-2, EN 61000-3-3, EN 62233,  
EN 60335-2-45, EN 50581

Kaegiswil, 06.11.2013

  
Bruno von Wyl, CTO

  
Beat Mettler, COO

## 废料处理



电子器材、配件和包装应该环保再利用。仅用于**欧盟国家**：请勿将电子器材扔入生活垃圾中！根据有关电子和电动旧设备的**欧盟准则 2002/96** 以及据此制定的相关国家法律，必须分类、收集不可再使用的电子设备，并促使设备环保再利用。





مظفحو لامعتس ال لي لد عارق بجي ، لي غشتلا ادب لبق  
أق حال هب قناعست ال

## ريذحت



تالصلو او عاجال نال كلذو ، زاهجل حثف قلاح يف فاي حل ال ولع رطخ لكانه  
سابقا لعنا . فبوشكم حبصت عابرهكل للقلق انلا  
زاهجل حثف لبق ي ئابرهكل سابقا نم

قفاض ال اب لصلو او قاطاب ديوزتلا كلل نم ققحت ، لي غشتلا لبق  
كيك ي الكيم او يبرهك فلت ي أ نع أشحب دي دميتلا لباك ال



ريغ مادختس ال قلاح يف راحفنا عوقوو قيرح بوشن نم رطخ لكانه  
نم برقن اب اصوصو ، نخس ال اءولنا قزهجال مي سلا  
راجفن ال لل قباقل تا زاغلا واعتش ال لل قباقل داوملا



ني خستلا رصنع قروسام سملت ال ! قورحب قباصل ال رطخ  
رايت هجوت ال . دربي يكل زاهجل اكلت . قنخاس ي هو قهوفلا او  
تان او ي حل ال واصخش ال وحن نخس ال اءولنا

## سرتحا



قباطتي نأ بجي زاهجل ال ولع روكلذل ي مسالا ي ئابرهكل دهجل ال  
قكبش لل ي ئابرهكل دهجل عم



ءان ببل اعقاوم يف زاهجل لامعتس ال دنن FI حاتفم مادختسا بجي ،  
صاخش ال اي محل كلذو



قنوخس ال لصت نأ نكمي . هلي غشت ءان شأ زاهجل قبقارم بجي  
ال . قو زلا قاطن يف قءوج اوتمل لاعتش ال لل قباقل داوملا ال  
تحت و أن يبردمل ني بنفلا لال خ نم ال زاهجل مادختسا زوجي  
زاهجل مادختساب لافطال موق ي نأ زوجي ال . مهفارش!



قبوطلر نم زاهجل اي امح بجي



Leister كلترش قءمخ زكرم يدل ال حالصل ال لامع اءارج! زوجي ال  
Leister ريغ عطقو قاقولم مادختسا ال ولع راصتق ال بجي . دمتم عمل  
ي ئاقلت لكش ب حورملا روتوم لي غشت فاق ي . متي . قباصل ال  
لوطلر ين دال دحل ال ! قني و بركل شرفل لصت اءدنن ع

## نامضلا

- حئاوللا / قني عيرشنتلا حئاولل اقفو انامض اءالما هذو عم مءقن ، ماع لكش ب  
قئائشو و قروبافلا دكؤت يذلا ( عارشلا خيرات نءنم قلو دلاب قصلخال  
و اءالصل لال خ نم اءالئل شءحي يذلا فلتلا قءلام متي . (مي لسنتلا  
ني خستلا رصانع نامضلا اءه لمش ال . فلتلا عءجل ال ادبستسا  
• قني ونوقلا قناع ي رشتلا قاعارم عم ، رخ اءابلاطم قني اءابستسا متي  
• و اي عيبظلا لآنتلا لعقب أشنن ي تلا رارض ال نامض ال نم دعبتس  
• مي لسلا ريغ مادختس ال و لي محنتلا قءاي  
• تال يدعت لاءلاب ي رتشملا موق ي تلا قزهجال نع نامض ال قوقح طقس  
• اءي لع تاريغي و اء

## قبااطملا

نأب ءارش رقت Leister Technologies AG , 6056 اءناونعو ,  
تابلطتم ي فوستي قواس ال يف هرطن يذلا مي مصتلا اءه ولع جتنملا اءه  
Kaegiswil/Schweiz ، تافص اواملا

مي مصتلا و ذيفنتلا ءان شأ اءي عارن ي تلا و قني لاتلا قني بوالا  
تافص اواملا:

2006/42, 2004/108, 2006/95, 2011/65  
قءم: EN 12100-1, EN 12100-2, EN 14121-1,  
EN 55014-1, EN 55014-2, EN 61000-6-2,  
EN 61000-3-2, EN 61000-3-3, EN 62233,  
EN 60335-2-45, EN 50581

Kaegiswil, 06.11.2013

Bruno von Wyl  
Bruno von Wyl, CTO

Beat Mettler

Beat Mettler, COO

## قزهجال نم صلختلا



ءاغى نأ بجي فيل غتلا تاو بوعو قني لمكتلا قاقولم او قني ابرهكل قزهجال  
قني ببل اء راض ريغ لكش ب اءر ي و دت

---

---

---

---

---

---

---

---

---

---

---

---

---

---

---

---

---

---

---

---

---

---

---

---

---

---

---

---

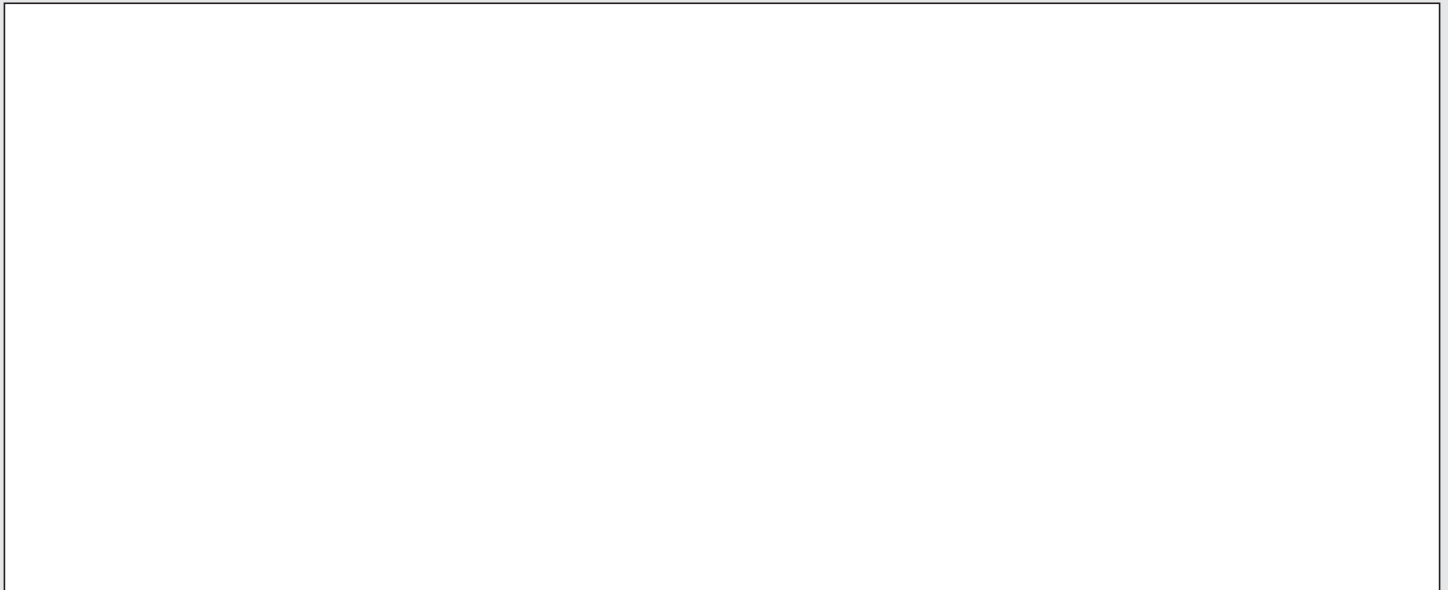
---

---





Your authorised sales and service center:



BA\_TRIAC S / 10.2012 / 11.2013 / Ident No.123.040

Leister Technologies AG is an **ISO 9001** certified enterprise.

© Copyright by Leister

**Leister Technologies AG**  
Galileo-Strasse 10  
6056 Kaegiswil  
Switzerland

Tel. +41 41 662 74 74  
Fax +41 41 662 74 16  
[sales@leister.com](mailto:sales@leister.com)  
[www.leister.com](http://www.leister.com)