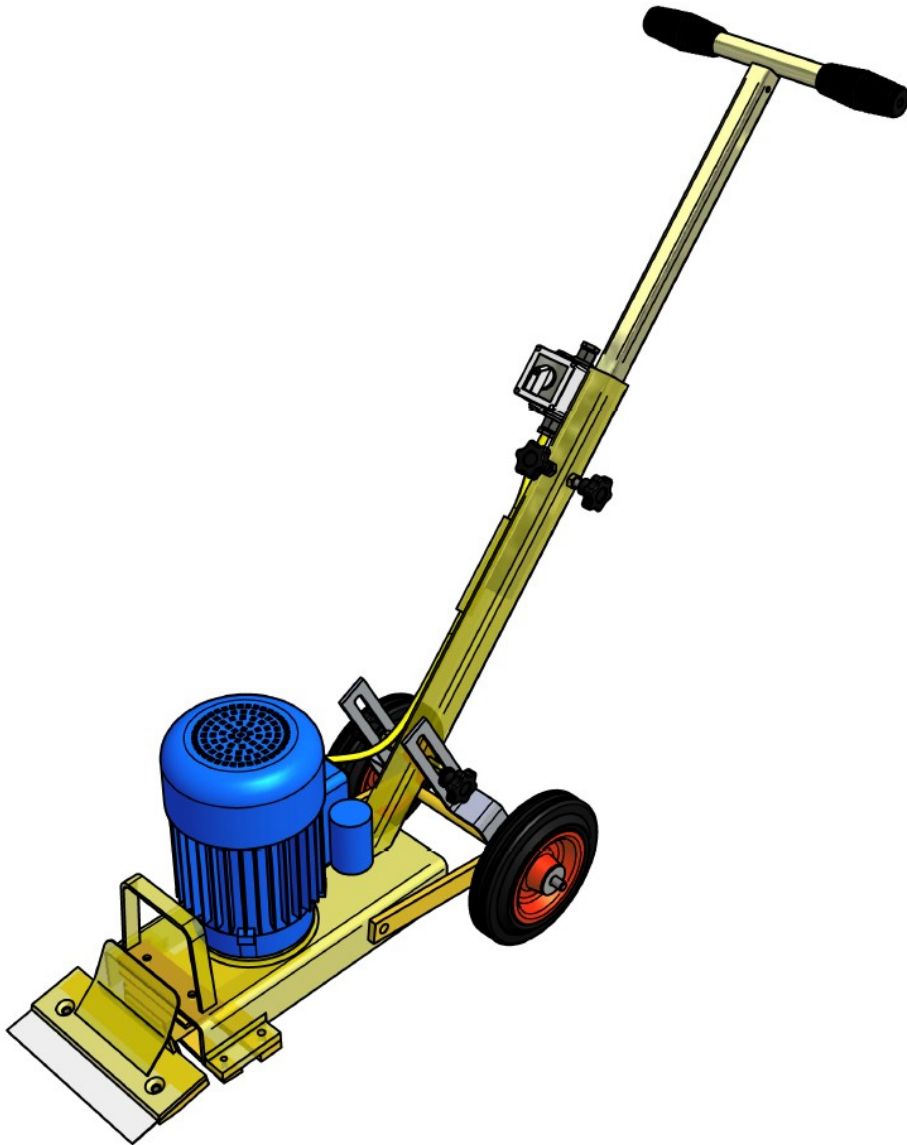


KÄYTTÖOHJE

SPE Matonrepijä MS 230-2

SUOMI



MS230-2 Käyttöohje

Tämä käyttöohje kattaa MS230-2 koneen käyttöön ja huoltoon liittyvät asiat perusteellisesti. Käyttöohjeeseen tulee tutustua huolellisesti ennen koneen käyttöä. Turvallisuusohjeita tulee noudattaa aina konetta käytettäessä tai huollettaessa. Elektronisten osien huolto tulee teettää valtuutetussa huoltoliikkeessä. Näiden ohjeiden noudattamatta jättäminen saattaa johtaa koneen rikkoutumiseen ja/tai vakaviin henkilövahinkoihin.

VAROITUS!

Näiden ohjeiden noudattamatta jättäminen saattaa johtaa koneen rikkoutumiseen ja/tai vakaviin henkilövahinkoihin. SPE ja Betonikoneet.com kiistää kaikki vastuut vahingoista henkilöille tai esineille, jotka aiheutuvat virheellisestä koneen käsittelystä tai virheellisestä koneen tarkastuksesta ennen koneen käyttöönottoa.

Koneen maahantuonti ja huolto:

Betonikoneet.com

Mäkysentie 6-7

61850 Kauhajoki as.

Puh: 0500 564 649

S-posti: jukka.peltonen@betonikoneet.com

www.betonikoneet.com

Sisällysluettelo

Ennen koneen käyttöä.....	4
Elektroniset ohjeet.....	4
Huolto.....	5
Terän vaihtaminen.....	5
Terän kulman säätäminen.....	5
Perushuollon tarkistuslista.....	5
Turvallisuus.....	6
Räjätyskuvat osanumeroilla:	
- runko.....	7
- kuluvat osat.....	8
Elektroniset osat, luettelo.....	9
Kytkenäkaavio.....	9
Koneen tiedot ja virtalähteen vaatimukset.....	10

Ennen koneen käyttöä

1. Tarkista terän kunto.
2. Tarkista kaikkien ruuvien ja pulttien kireydet.
3. Tarkista kaikki johdot ja liittimet vaurioiden varalta.
4. Ennen koneen käynnistystä, tarkista, että terä on puhdas eikä sen edessä ole esteitä.
5. Säädä ohjaustanko sopivaan työskentelyasentoon.
6. Säädä terän kulma sopivaan asentoon – katso Terän kulman säätäminen (sivu??)
7. Käynnistä kone kääntämällä kytkin asentoon "ON".

HUOM! Jos poistat vinyylipinnoitetta tai kokolattiamattoa, leikkaa pinnoite ensin veitsellä MS230 koneen terän levyisiin kaistaleisiin.

Elektroniset ohjeet

Jatkojohdot eivät saa olla pienempiä kuin 2,5mm (normaali pituus 30 metriä).

Johtoja ei saa jättää johtokelojen ympärille kelaamattomana tai kerälle nippuun, vaan ne tulee aina avata täysin.

Konetta tulee käyttää aina vikavirtakytkimen kautta.

Huolto

Käytön jälkeen:

- Puhdista kone siihen kerääntyneestä pölystä ja liasta. Mikäli käytät koneen puhdistamiseen painepesuria, vältä veden joutumista koneen elektronisiin osiin tai kytkimiin.

(HUOM! Koneen moottori ja kytkimet eivät ole vedenkestäviä.)

- Kaikkien koneen osien kiinnitykset ja kiristykset tulee tarkistaa päivittäin.

Terän vaihtaminen

1. Irrota kone virtalähteestä
2. Irrota terän kiinnitysruuvit ja liu'uta terä pois paikaltaan. Aseta uusi levy paikalleen ja kiinnitä kiinnitysruuvit.

HUOM! Koneen käyttäjän tulee käyttää asianmukaisia suojarusteita teriä vaihdettaessa ja käsiteltäessä, sillä koneen terät ovat hyvin teräviä.

Terän kulman muuttaminen

Koneen terän kulmaa voidaan muuttaa sopimaan eri käyttötarkoituksiin.

1. Löysää muoviset kiristysmutterit koneen suojuksen kummaltakin puolelta.
2. Säädä terä sopivaan asentoon/kulmaan.
3. Kiristä muoviset kiristysmutterit.

Perushuollon tarkistuslista

Kone tulee huoltaa tämän tarkistuslistan mukaisesti 8-10 käyttötunnin välein tai mikäli tarpeellista, esimerkiksi tärinän lisääntyessä.

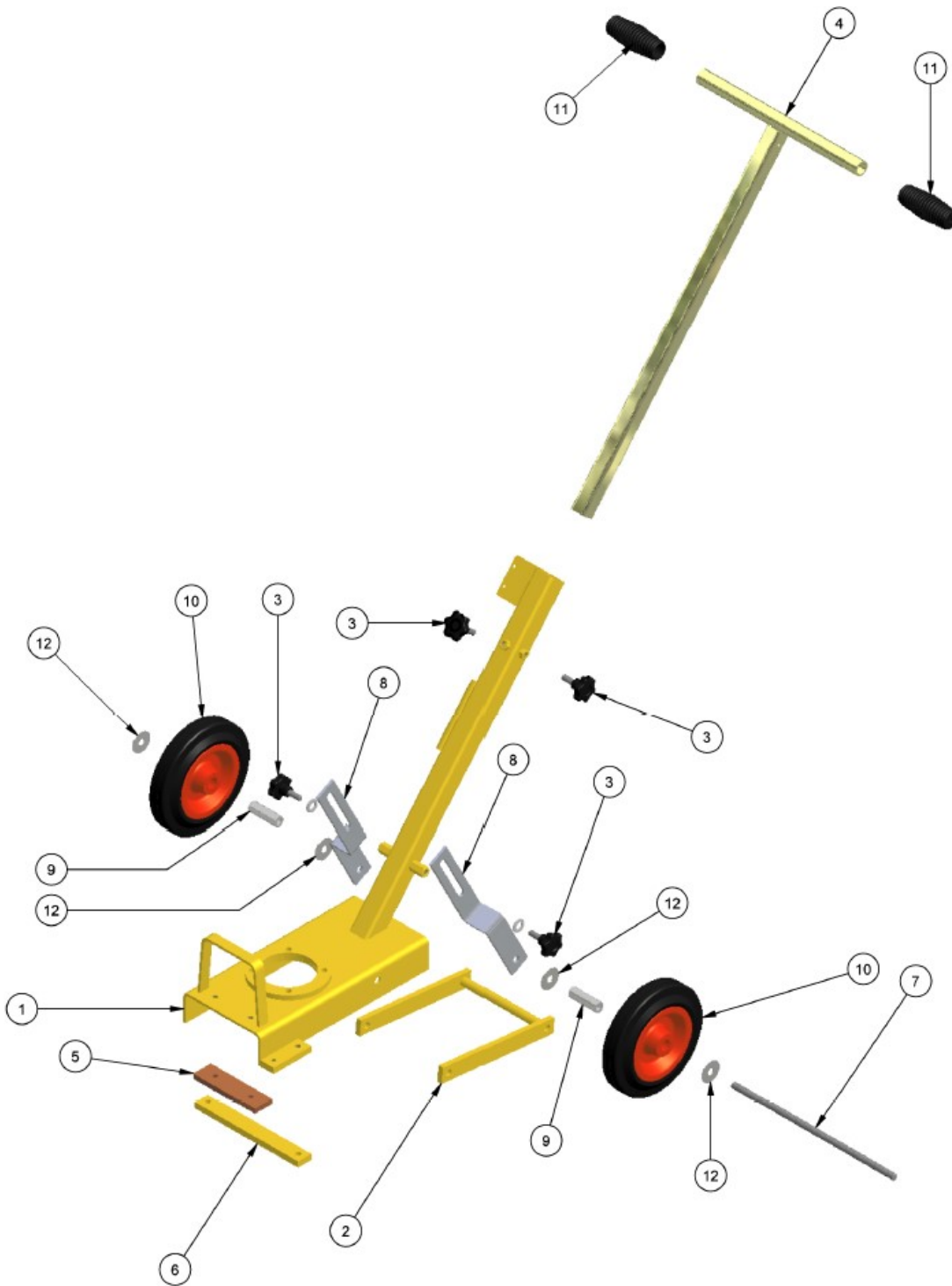
- IRROITA KONE AINA VIRTALÄHTEESTÄ ENNEN HUOLTOTOIMENPITEITÄ
- Tarkista terän kunto
- Tarkista kaikkien ruuvien/pulttien kiristykset
- Rasvaa kaikki koneen terämekanismiin liikkuvat osat
- Tarkista kaikki sähköjohdot ja -liittimet

Turvallisuus

1. Koneen käyttäjän tulee olla huolellisesti perehtynyt koneen käyttöön.
2. Koneen käyttäjän tulee käyttää asianmukaisia suojarusteita.
3. Pidä aina kädet ja jalat loitolla liikkuvan terän läheisyydestä.
4. Varmista etteivät sähköjohdot ole lähellä koneen liikkuvaa terää.
5. Älä koskaan jätä konetta käyntiin valvomattomana. Aina kun jätät koneen valvomatta, sammuta kone kytkimestä ja irrota kone virtalähteestä.
6. Varmista aina ennen huoltotoimenpiteitä, että kone on irrotettu virtalähteestä. Älä koskaan käännä konetta taaksepäin ennen kuin terä on lakannut liikkumasta.
7. Älä käytä märissä olosuhteissa.
8. Käytä aina oikeanlaista virtalähdettä sekä vikavirtakytkintä.
9. Työskennellessäsi lattiasta työntyvien putkien tai kanavien läheisyydessä käytä varovaisuutta, sillä koneen terät saattavat vaurioittaa niitä.
10. Koneen teriä vaihdettaessa tulee käyttää erityistä varovaisuutta. Koneen terät ovat erittäin teräviä ja niitä käsiteltäessä tulee käyttää asianmukaisia suojarusteita.

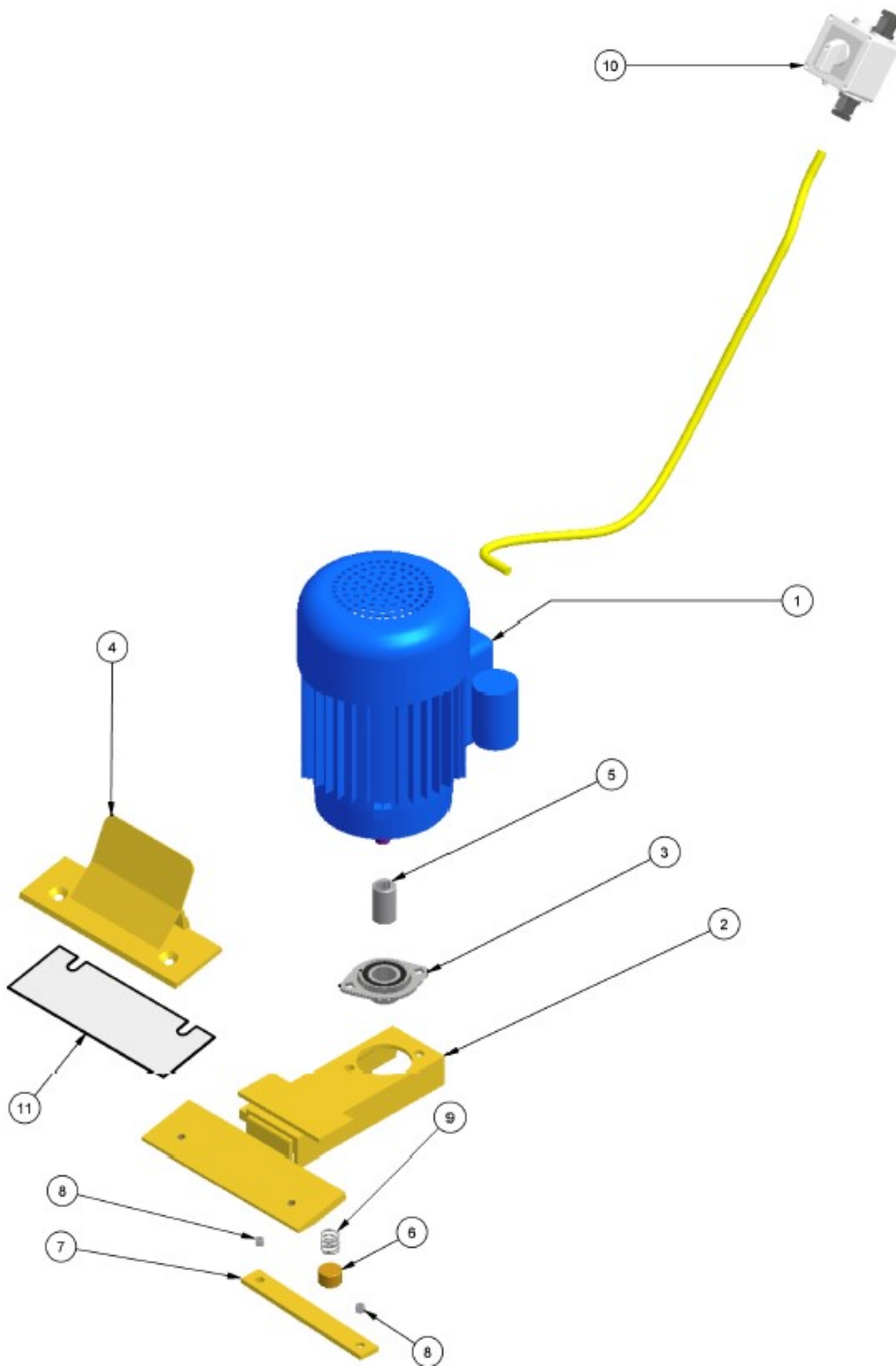
Kone saattaa aiheuttaa tärinää ja eriasteista meluhaittaa. Koneen käyttäjän tulee testata konetta saadakseen täsmällistä tietoa koneen aiheuttamasta melusta ja tärinästä.

Räjätyskuvat osanumeroilla, runko



Nro	Kpl	Varaosan nro	Kuvaus	Nro	Kpl	Varaosan nro	Kuvaus
1	1	C311	Koneen suojus	7	1	C323A	Akseli
2	1	C323	Akselihaarukka	8	2	C318	Pyörän tukivarsi
3	4	C321	Muovinen kiristysmutteri	9	2	C324	Laakeriholkki
4	1	C319	Ohjaustanko	10	2	6013	Pyörä
5	1	C328	Tiiviste	11	2	9104	Ohjaustangon kahva
6	1	C313	Tukivarsi	12	4	C323B	Akselin prikka

Räjätyskuvat osanumeroilla, käyttöosat

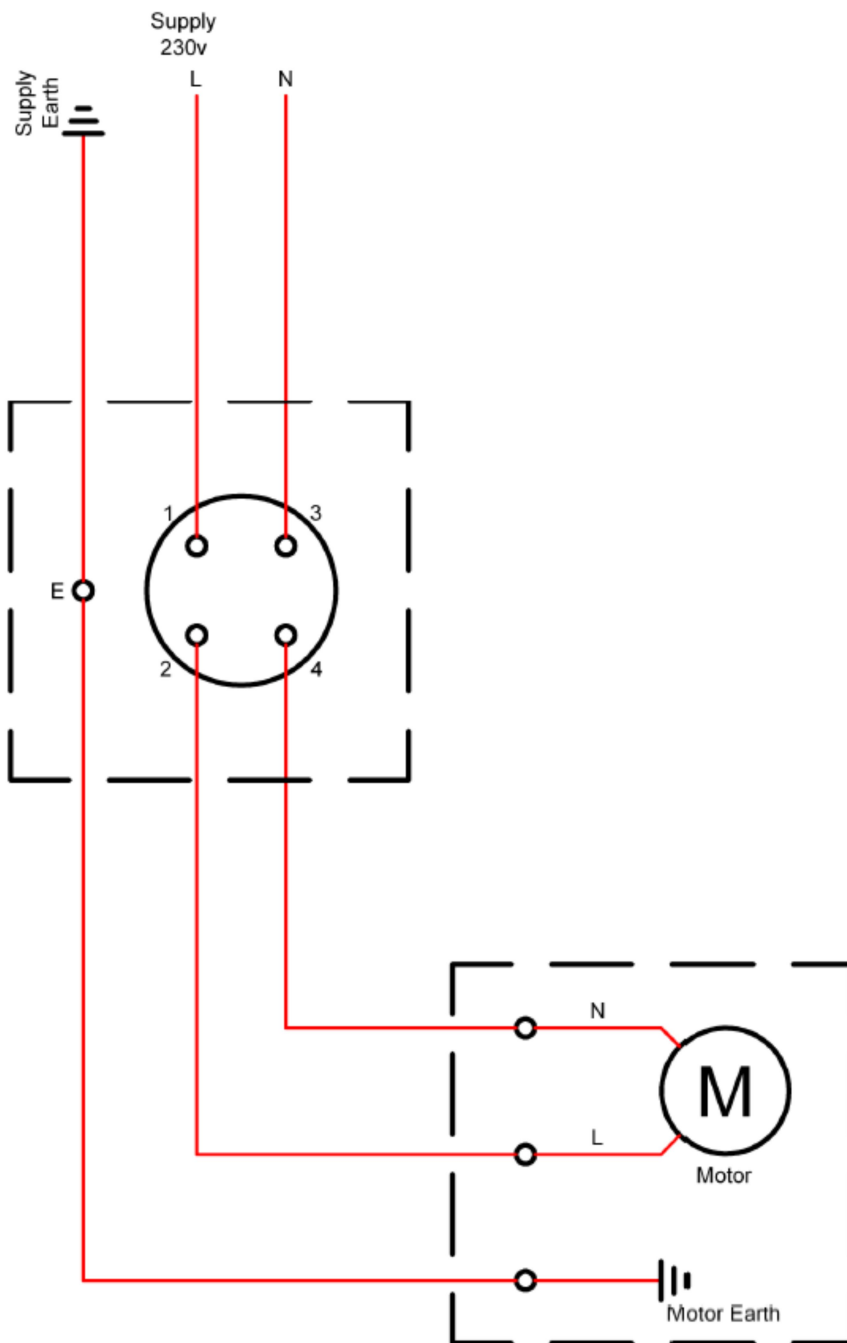


Nro	Kpl	Varaosan nro	Kuvaus	Nro	Kpl	Varaosan nro	Kuvaus
1	1	C305A	Moottori	7	1	C315	Tärinälevy
2	1	C312	Moottorin käyttövarsi	8	2	C331	Prikka
3	1	C307	Laakeri	9	1	C341	Jousi
4	1	C314	Ohjauslevy	10	1	C309	Kytkin
5	1	C306	Holkki	11	1	C301	Terä
6	1	C327	Messinkinen holkki				

Elektroniset osat, luettelo

Osa nro	Kuvaus	Määrä
25MF@400V	Kondensaattori 230V	1
125MF@240V	Käynnistyksen kondensaattori 230V	1
SP210-306	230V 16A 3-päinen pistoke	1
7536	1,5mm johto - musta	5m

Kytkenäkaavio



Koneen tiedot

Käyttövoima	Sähkö
Koneen mallimerkintä	MS230-2
Voimantuotto	2hp
Jännite	230V
Syklit	50
Koneen mitat (mm)	
- Pituus	830
- Leveys	340
- Korkeus	840
- Paino (kg)	62
Työskentelyleveys (mm)	230
Moottorin pyörimisnopeus	1400rpm

Virtalähteen vaatimukset

Kone	Jännite	Pistoke	Johto	Johdon pituus	Muuntaja	Generaattori
MS230	230	16A 3-päinen	2,5mm 3-vaihe	30m	-	5kVA